

Institut for Sprog, Litteratur og Kultur, Aarhus Universitet

Andet fremmedsprog i folkeskolen

Del 1: Hvad siger tallene?

Rapport af

cand. mag.

Elisabeth Lauridsen

1. Introduktion	3
2. Baggrund og hidtidige undersøgelser	4
3. Undersøgelsesperioden	4
4. Forskningsmetode	5
5. Resultater: Fordelingen af elever på andet fremmedsprog	6
5.1. <i>Fordelinger på landsbasis</i>	6
5.1.1. <i>Fordelingen i år</i>	6
5.1.2. <i>Fordelingen i køn</i>	7
5.2. Geografiske fordelinger	10
5.2.1. <i>Regionerne</i>	10
5.2.2. <i>Kommunerne</i>	12
5.2.2.1. <i>Region Sjælland</i>	12
5.2.2.2. <i>Region Hovedstaden</i>	14
5.2.2.3. <i>Region Syddanmark</i>	15
5.2.3. <i>De store byer</i>	17
6. Særlige forhold	18
6.1 <i>Tysk</i>	18
6.2 <i>Fransk</i>	20
7. Konklusion	21
8. Litteraturliste	24
9. Bilagsfortegnelse	25

1. Introduktion

Efter den nys overståede første runde af den Koordinerede Tilmelding, lå engelsk på førstepladsen på en liste over de mest søgte fremmedsprog med 964 ansøgere. Derefter fulgte tysk med 252 ansøgere, spansk med 246 ansøgere, mens fransk lå på femte pladsen med 123 ansøgere (Erhvervsbladet.dk 2008). Det ser ud til, at de europæiske hovedsprog (bortset fra engelsk) fravælges til fordel for engelsk, men både Dansk Eksportforening, Håndværksrådet og Dansk Industri, er enige om, at engelsk simpelthen ikke slår til som forhandlingsprog i lande som Tyskland, Spanien og Frankrig (Brøndum 2008).

Således er status i den ene ende af uddannelsessystemet. I den anden ende, er fremmedsprogene efter flere reformer inde i en ny udvikling, som blandt andet har berørt 2. fremmedsprog og dets plads i fagrækken både i folkeskolen og i ungdomsuddannelserne. Det har blandt andet affødt en omfattende debat i de danske medier. Næsten samstemmende argumenterer debattørerne for, at tysk og fransk er ved at blive kvalt fra grundskolen op til de højere læreanstalter. Årsagerne til denne udvikling er ifølge debattørerne mange, eksempelvis elevernes fravalg af tysk i folkeskolen (Professor Higgins 26/5 2007), fald i karaktererne i tysk (Gabelgaard 2005) ændringer i folkeskolens eksamensfag der bl.a. betyder at tysk ikke er længere er obligatorisk eksamensfag (Sproglærerforeningen 2006), folkeskolernes manglende tilbud om fransk (Richter 1/10 2007), den øgede vægt på engelsk, matematik og naturfag som giver mindre plads til bl.a. fremmedsprog (Richter 3/10 2007), manglende mulighed for seminarieelevers specialisering i fremmedsprog (Gregersen 2/5 2007), manglende tilslutning på professionshøjskolerne til de små linjefag som f.eks. tysk (24 timer 2008).

Nærværende rapport udgør første del af et større projekt, der har til formål at belyse nogle af de ovennævnte problemstillinger ved at kortlægge andet fremmedsprog i den danske folkeskole. Denne del vil se nærmere på statistikkerne og ud fra dem besvare følgende spørgsmål:

1. Hvor mange elever er der i de to fag på landsplan?
2. Hvordan ser fordelingen af disse elever ud på køn?
3. Er der regionale forskelle i fordelingen?
4. Hvordan ser fordelingen ud i de store byer?

Ud over besvarelsen af ovennævnte spørgsmål, følger en nærmere undersøgelse af et par faktorer, som kan være en medvirkende årsag til udviklingen i elevtallet.

For det første har det været på tale, at der har været en nedgang i tyskkaraktererne. Er det rigtigt? Og hvor stor er den?

For det andet har der været tale om, at fransk efterhånden udbydes på færre og færre folkeskoler. Er det virkelig tilfældet? Hvor mange skoler udbyder egentlig fransk?

Tallene og svarene på spørgsmålene skal for det første tegne et situationsbillede af andet fremmedsprog, som det ser ud anno 2007 i den danske folkeskole. Dernæst skal de vise, om der har været en udvikling fra 2006 til 2007.

Det hele skal bruges til at identificere og geografisk lokalisere, de steder med stor tilslutning til tysk og fransk, og de steder med knap så stor eller ingen tilslutning.

Den identifikation kan derefter bruges til anden del af projektet, der har til formål at se på "hvordan" og "hvorfor". Hvordan bærer de sig ad, de steder hvor der er stor tilslutning til tysk og fransk? Og hvorfor går det, som det går?

Når man på den ene side har de lave tilmeldinger til fremmedsprogene på de videregående uddannelser, den manglende tilslutning til de små liniefag som f.eks. tysk, fransk, musik og geografi, og på den anden side har et erhvervsliv der mangler folk med sproglige kompetencer, og ikke blot engelsk, ender det med en mangel på sproglige kompetencer både til at sikre den fortsatte økonomiske vækst i form af eksport og til at undervise de, der skal sikre denne vækst.

Hvis denne grundantagelse er korrekt, skal der gøres noget for at sikre et forsat rekrutteringsgrundlag i folkeskolen, det sted hvor det hele starter.

2. Baggrund og hidtidige undersøgelser

Baggrunden for dette projekt er som sagt, at andet fremmedsprog, dets status og situation igennem længere tid har været et diskussionsemne. Det er dog ikke blot underviserne, som har slået alarm. Det danske erhvervsliv har i flere undersøgelser konkluderet, at denne udvikling er til skade for Danmark, fordi danskere i den globaliserede verden ikke kan nøjes med engelsk, og fordi der allerede nu mangler folk der f.eks. kan tysk (Povelsen 2007).

I regeringsgrundlaget fra november 2007 for den tredje VK regering hedder det bl.a. om folkeskolen, at ”vi skal have verdens bedste folkeskole, hvor alle børn bliver fagligt dygtige [...] og bliver rustet til at begå sig i Danmark og i verden” (Regeringsgrundlag 2007, s. 31). Udspillet fra Globaliseringsrådet i 2006 om at styrke læsning, matematik, naturfag og engelsk, fordi de er nøglen til andre fag, møder, ifølge en pressemeddelelse fra Dansk Erhverv (Dansk Erhverv 2007), velvilje blandt danske virksomheder. Dansk Industri pointerer dog i en undersøgelse lavet blandt deres medlemmer, at selv om engelsk er det primære forretningsprog, har dårlige eller manglende sproglige færdigheder økonomiske konsekvenser for virksomhederne f.eks. i form af tabte ordrer og afståelse af nye markedsfremstød (DI 2007, s. 4).

Noget tyder på, at der er et konkret behov i det danske samfund for fremmedsprog, og da EU's undervisningsministre i 1995 har underskrevet en erklæring kaldet ”Modersmål plus to”, er undervisning i engelsk ikke tilstrækkeligt. Imidlertid peger flere undersøgelser på, at der er konkrete problemer med selve undervisningen i fremmedsprog i folkeskolen

I rapporten ”Evaluering af tidligere start på fremmedsprogsundervisningen – kvalitativ undersøgelse af erfaringer med tidligere start på 2. fremmedsprog tysk/fransk i 6. klasse” fra 2006 mener fremmedsproglærerne, at der kræves en fortsat efteruddannelse for at kunne undervise elever i henholdsvis 3. (for engelsks vedkommende) og 6./7. klasse (tysk og fransk) (Rapport 1 s. 8, Rapport 2 s. 22). Desuden mener tysk- og fransklærerne, at den tidlige start vil give eleverne et så solidt fundament at de ikke straks fravælger sprogene i gymnasiet, men holder fast i deres andet fremmedsprog, fordi de derved får bedre kundskaber og det bevarer lysten (Rapport 2, s. 22).

Louise Lindtners speciale om den faldende interesse for tysk (CBS) fra 2007 viser, at alle fra folkeskoleelever til studerende er enige om, at tysk introduceres for sent i skolen. De har tysk i for få år, og de opnår dermed ikke et tilstrækkeligt højt niveau til at ønske at fortsætte med tysk i gymnasiet. Desuden mangler der en relevans i faget, ”det eksisterer kun i skolen”, og folkeskoleeleverne regner ikke med at få brug for det i fremtiden.

3. Undersøgelsesperioden

Jeg har valgt at operere med to undersøgelsesperioder, dels 2000-2007 dels 2006 + 2007.

Perioden 2000 til 2007¹ bruges til at se en udvikling i nogle mere overordnede fordelinger, eksempelvis i fordelingerne på landsbasis, køn og i gennemsnitskarakterer.

¹ De dynamiske databaser i UVM går fra 2000 til 2007.

Mens perioden 2006 + 2007 bruges til at se på fordelinger, der går ned i mindre enheder som for eksempel kommunerne.

Jeg har valgt denne opdeling dels for ikke at gøre rapporten for lettere at læse, dels fordi tallene fra 2006 og bagud ligger fordelt i de gamle kommuner. For at kunne lave direkte sammenligninger skulle tallene fra før 2007 konverteres til de nye kommuner. Det har i visse tilfælde krævet at se helt ned på skoleniveau, idet nogle gamle kommuner (dermed også skolerne) er delt mellem en eller to nye.

Man skal desuden huske på, at kommunesammenlægninger kan være årsagen til meget store bevægelser fra 2006 til 2007, skoler kan have skiftet kommune, de kan være blevet lukket osv. Det ville blive for omfattende at gå helt ind i hver enkelt skoles forhold, og jeg har derfor valgt blot at pointere det i teksten, når disse udsving forekommer.

4. Forskningsmetode

Ud fra Undervisningsministeriets ”Dynamiske databaser” på www.uvm.dk har jeg trukket følgende data:

Skoleform: Folkeskoler

Afgangsklasse: 9. klasse

Prøvefag: Standpunktskarakterer, 9. klasse standpunkt/frivillige prøvefag (valgfag) 9.-10. klasse

Afgangsprøve (FSA)

Nøgletal. Antal elever/karaktergennemsnit

Tallene præsenteres herefter forskelligt alt efter om der er tale om tal fra 2000-2006 eller fra 2007.

Tallene fra 2006 fordeles i amter og i køn. Dernæst kan man skifte variable efter behov.

For tallene for 2007 kommer dataene alfabetisk fordelt i de nye kommuner på begge køn. For at få en fordeling i køn, var jeg nødt til at lave to filer (én for hvert køn) for derefter at stille dem sammen. Dernæst delte jeg kommunerne op i regioner for at få det regionale situationsbillede.

Tallene for 2007 er delt op i flere typer af afgangsprøver. Her valgte jeg at se på standpunktskarakterer 9. klasse.

For at kunne se på udviklingen i karaktererne i tysk har jeg valgt at sammenligne landsresultatet fra 2000 (så langt som tallene går tilbage i UVM’s dynamiske database) til 2006. Det ville blive for omfattende at skulle vægte alle data for at kunne lave kommunale sammenligninger frem til 2007.

Fra 1. august 2006 gives standpunktskarakterer i de fag der fremgår af Folkeskolelovens §14 stk. 1-3, det vil sige i følgende fag:

Dansk², matematik³, fysik/kemi, biologi, geografi, engelsk⁴, tysk⁵, fransk⁶, historie, samfundsfag, kristendomskundskab, håndarbejde, sløjd og hjemkundskab.

Ifølge bekendtgørelse nr. 752 fra 2006 om ændringer af prøver og eksamen i folkeskolen, blev tysk, fransk, historie, matematik, samfundsfag og kristendomskundskab til såkaldte ”udtræksfag”, der blev afsluttet med skriftlig eksamen. Bekendtgørelse nr. 863 fra 2007 ændrer dog eksamensformen til mundtlig eksamen efter heftige protester fra sproglærerforeningen, lærerne og Dansk Lærerforening.

Ifølge folkeskolelovens §5 stk. 3 fremgår det, at der skal tilbydes elever undervisning i tysk på 7.-9-klassetrin, eller som alternativ undervisning i fransk (stk. 4).

² Herunder læsning, retskrivning, skriftlig fremstilling, orden og mundtlig.

³ Herunder matematiske færdigheder, matematisk problemløsning og mundtlig.

⁴ Mundtlig og skriftlig.

⁵ Mundtlig og skriftlig.

⁶ Mundtlig og skriftlig.

Man skulle altså kunne gå ud fra, at alle elever i 9. klasse har fået en standpunktskarakter i ovennævnte fag, og enten i tysk eller i fransk, alt efter hvad der er tilbudt undervisning i. Det har dog vist sig, at der er uoverensstemmelser mellem tallene⁷. Uoverensstemmelserne har vist sig på to måder.

For det første er antallet af elever der modtaget en standpunktskarakter i et obligatorisk ikke det samme som de der har modtaget en standpunktskarakter i et andet fag. Eftersom der er tale om obligatoriske fag, burde alle elever på pågældende klassetrin have fået en standpunktskarakter. Jeg har derfor i hvert enkelt tilfælde valgt at gå ud fra det højeste antal for at få et samlet antal af elever der har fået en standpunktskarakter.

Desuden har jeg i to kommuner haft problemer med, at antallet af elever, der har fået en standpunktskarakter i tysk og fransk overstiger det samlede antal elever. For at lokalisere problemet, undersøgte jeg tallene ned på skoleniveau. Det viste sig, at der var problemer på 5 skoler (ud af 12 men stort set alle fra den samme gamle kommune - Søllerød) i den ene kommune (Rudersdal) og på 2 skoler (ud af 4) i den anden kommune (Hørsholm). Jeg har ringet til de 7 skoler for at høre om årsagen, og det viser sig i samtlige syv tilfælde, at nogle elever har valgt et sprog i 7 klasse og derefter det andet i 8. klasse som valgfag. Jeg kan ikke ud fra tallene se, hvor mange der har to sprog, men fordelingen i køn afslører, at der for Hørsholm kommunes vedkommende kun er drenge der har to sprog. I Rudersdal kommune derimod er der både piger og drenge.

Det viste sig, at man i Rudersdal kommune har valgt at lave en model, der udbyder tysk i 7. klasse som tilbudsfag og fransk i 8. klasse som valgfag. Man kan godt vælge ikke at starte med andet fremmedsprog i 7. klasse og så tage fransk fra 8. klasse. De elever der gør det har brug for en standpunktskarakter til de gymnasiale uddannelser, og derfor fremkommer både de elever der kun har fransk, de elever der kun har tysk og de elever der har begge sprog med standpunktskarakter i begge fag i talmaterialet.

Denne uoverensstemmelse har kun ringe betydning i det samlede billede, men jeg fandt det trods alt mest hensigtsmæssigt helt at udelade de to kommuner helt af denne rapport, idet de ville påvirke alle tallene⁸.

5. Resultater: Fordelingen af elever på andet fremmedsprog

I det følgende præsenteres frekvenstabeller og diagrammer, der på forskellige måde viser fordelingerne af antal elever på tysk og fransk. Forskellige variabler afprøves dels for at lave en så nøjagtig status som muligt, dels for nærmere at identificere fordelingerne.

5.1. Fordelinger på landsbasis

For at give et fingerpeg om, hvad der her er tale om, præsenteres allerførst fordelinger af sprogene på hele landet.

5.1.1. Fordelingen i år

Tabel 1 + Diagram 1 viser fordelingen af andet fremmedsprog i folkeskolen fra 2000 til 2007. Foruden tysk og fransk er der en kategori "U", U for elever uden andet fremmedsprog⁹.

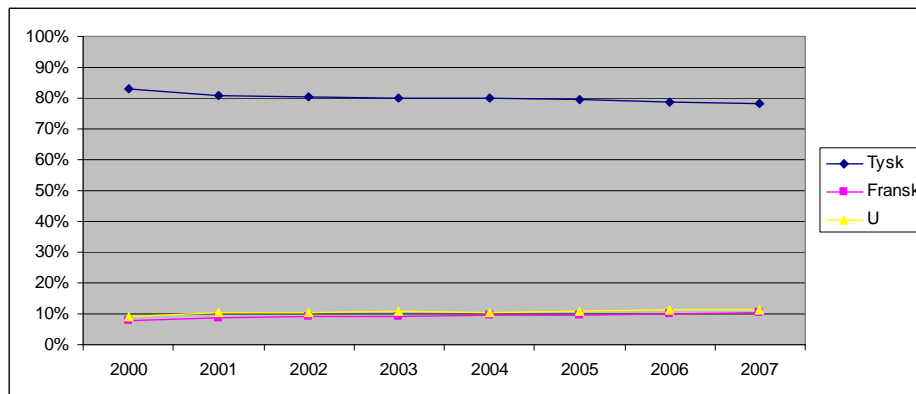
⁷ Ifølge Jens Andersen, konsulent for UNI-C, der står for UVM's statistikker, ligger fejlen hos skolerne, der indberetter tallene. Hvorfor elever modtager en karakter i én disciplin og ikke i en anden har jeg ikke fået et entydigt svar på.

⁸ Jeg har i det hele taget valgt at udelade tilfælde, hvor der er uoverensstemmelser mellem tallene. Dette vil blive påpeget i teksten.

⁹ U fremkom, da tallene for tysk og fransk ikke gik op med det samlede antal elever. Der måtte altså være tale om en tredje kategori.

Tabel 1 + Diagram 1: Den procentvise fordeling af antal elever på tysk, fransk og U på landsbasis, 2000-2006

		År							
Fag	2000	2001	2002	2003	2004	2005	2006	2007	
Tysk	82,94%	80,75%	80,41%	80,10%	79,92%	79,39%	78,73%	78,12%	
Fransk	7,80%	8,77%	9,17%	9,01%	9,58%	9,55%	9,96%	10,45%	
U	9,26%	10,48%	10,42%	10,90%	10,50%	11,06%	11,32%	11,43%	



Tysk har i hvert fald siden 2000 haft den største tilslutning med mere end 80 % elever, mens fransk ligger meget lavt omkring de 10 %. Ser man på udviklingen på de 7 år, er der sket en nedgang i tysk til 78 % i 2007. Der er tale om en såkaldt monoton tendens, dog ret svag.

Fransk derimod kan notere sig en gradvis lille stigning fra 8 % til 10 %.

Antal elever der har fravalgt andet fremmedsprog er steget og faldet lidt fra 2000 til 2003, mens det siden 2004 er steget gradvis til 11,43 % i 2007. Man kan konstatere, at antallet af elever der har fravalgt andet fremmedsprog overstiger antallet af elever der har valgt fransk.

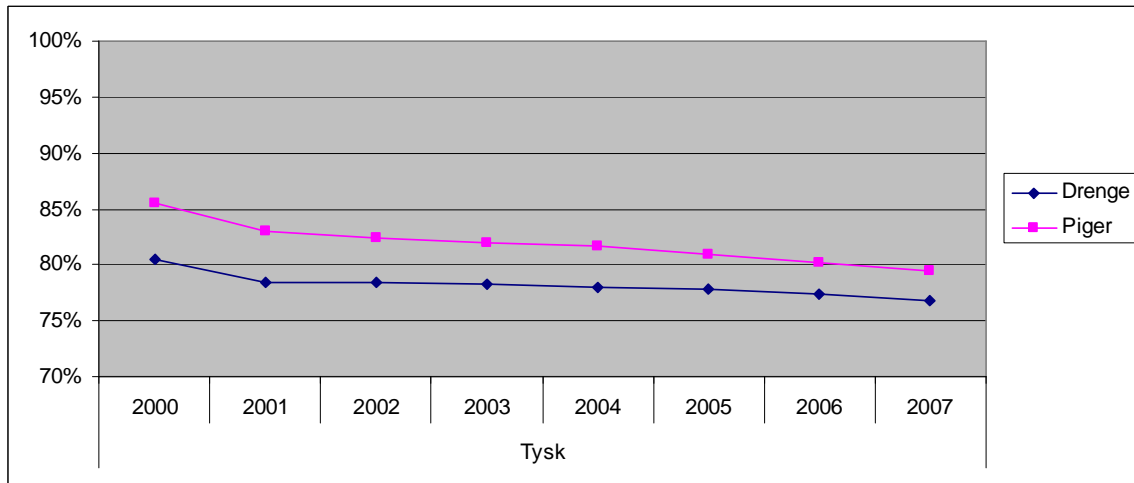
5.1.2. Fordelingen i køn

For at komme nærmere en identifikation af de ovennævnte tendenser (altså faldet i tysk og stigningen i fransk og U), vil jeg lave en fordeling i køn. For bedre at kunne overskue tallene, har jeg valgt at inddele denne fordeling i de tre sprogkategorier: tysk, fransk og U. Tallene præsenteres med frekvenstabeller og diagrammer, for dels at give de præcise tal, dels at give et indtryk af bevægelserne.

Her følger først tabel 2 og diagram 2 for tysk.

Tabel 2 + diagram 2: Den procentvise fordeling af antallet drenge og piger på tysk på landsbasis, 2000-2007.

		År							
Køn	2000	2001	2002	2003	2004	2005	2006	2007	
Drenge	80,43%	78,48%	78,37%	78,21%	78,00%	77,80%	77,32%	76,82%	
Piger	85,46%	83,02%	82,39%	81,93%	81,73%	81,00%	80,13%	79,44%	



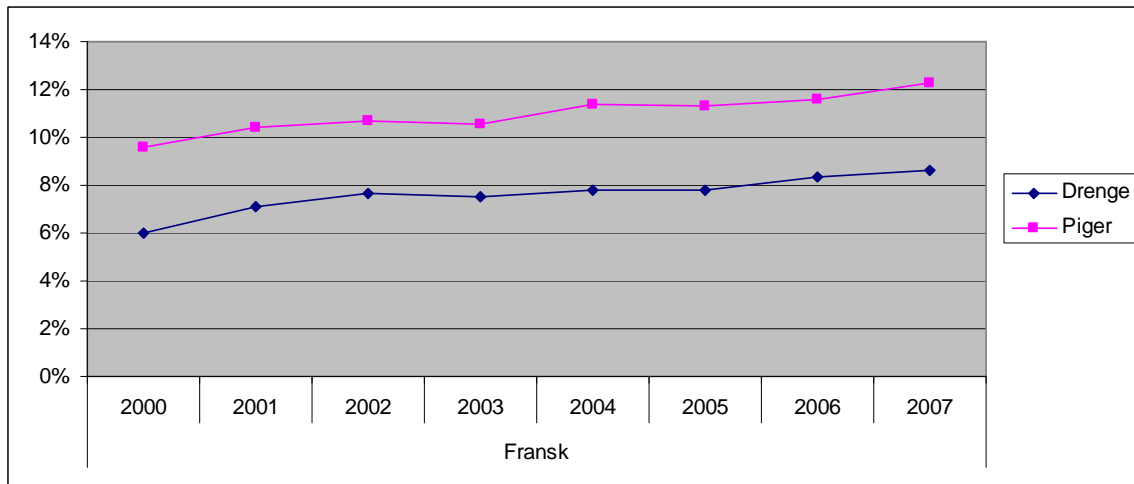
Her ses for det første, at der er flest piger på tysk. Faldet er sket i en jævn bevægelse fra 2000 til 2007 for begge køn, og at det største fald skete mellem 2000 og 2001, og med større spring hos pigerne end hos drengene. I løbet af de syv år er andelen af piger faldet mere end andelen af drenge, nemlig med 6 % point mod drengenes knap 4 % point.

Fordi rapportens formål blandt andet er at identificere eleverne på sprogene, vil det være relevant at se fordelingen af det samlede antal elever på tysk i stedet for af elever i alt. Den vil give et endnu bedre billede af kønsforskellene. Ifølge den beregning er 50 % af alle tyskeleverne i 2007 drenge og 50 % piger.

Fordelingen på fransk ser således ud:

Tabel 3 + Diagram 3: Den procentvise fordeling af antallet af drenge og piger på fransk på landsbasis, 2000-2007.

		År							
Køn	2000	2001	2002	2003	2004	2005	2006	2007	
Drenge	6,01%	7,12%	7,63%	7,52%	7,81%	7,80%	8,38%	8,65%	
Piger	9,61%	10,43%	10,71%	10,53%	11,36%	11,33%	11,57%	12,26%	



Som for tysks vedkommende kan man også her se, at der er flest piger på fransk, og at der er tale om en jævn bevægelse i perioden fra 2000 til 2006. Modsat tysk er fransk i en stigende bevægelse. Den største stigning er sket mellem 2000 og 2001, og der har været et lille fald mellem 2002 og 2003 (svarende til den sidste Folkeskole Reform), og mellem 2004 og 2005. Siden 2006 har antallet været stigende hos både drenge og piger. I alt er fransk steget stort set lige meget hos begge køn i den observerede periode, med 2,64 % point hos drengene og 2,65 % point hos pigerne.

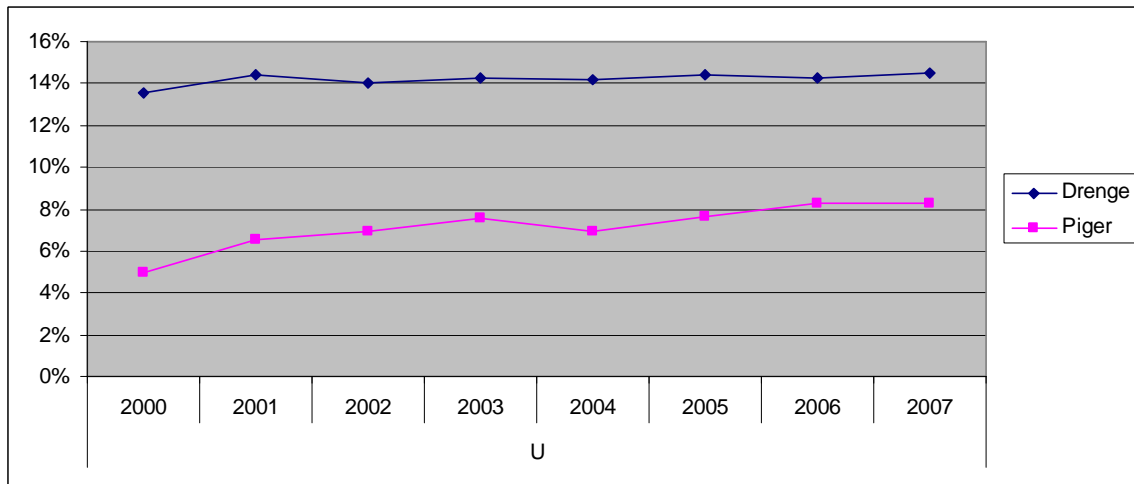
Hvis man ser på andelen af piger og drenge af det samlede antal elever på fransk, er 42 % af alle franskelever i 2007 drenge, og 58 % er piger.

Her ser man, at næsten 60 % af franskeleverne er piger, og det tal er steget med knap 8 % point siden 2006. Derimod ser man hos drengene, at den er faldet en anelse, hvilket ikke var tilfældet

I kategorien U ser fordelingen og bevægelserne således ud:

Tabel 4a+ Diagram 4: Den procentvise fordeling af drenge og piger uden andet fremmedsprog (U) på landsbasis, 2000-2007.

Køn	År							
	2000	2001	2002	2003	2004	2005	2006	2007
Drengene	13,55%	14,39%	13,99%	14,27%	14,18%	14,40%	14,30%	14,53%
Piger	4,93%	6,55%	6,91%	7,54%	6,91%	7,67%	8,30%	8,30%



Som udgangspunkt er der flere drenge end piger, der har fravalgt andet fremmedsprog, faktisk næsten tre gange så mange drenge som piger. Antallet af drenge svinger lidt op og ned, men ser ud til i øjeblikket at være inde i en stigende periode. I hele perioden er antallet drenge steget med knap 1 % point. Det ser ud til, at den største bevægelse er sket hos pigerne. Deres antal har været jævnt stigende i hele perioden, med et særligt stort spring i mellem 2000 og 2001. Samlet set er antallet af piger i U kategorien steget med 3, 37 % point, men tallet ligger stadig et godt stykke under drengenes.

Hvis man ser på andelen af drenge og piger på U af det samlede elevtal på U, er 64 % af dem i 2007 drenge, og 36 % af dem er piger.

Sammenfattende kan man sige, at faldet i tysk er sket mest hos pigerne, mens stigningen i fransk er sket i begge køn. Selv om tendenserne er svage for både tysk og fransk, kan der ikke være tvivl om, at der ligger andet end tilfældige udsving bag.

Selv om antallet af piger, der har fravalgt andet fremmedsprog næsten er fordoblet på de sidste syv år, er der stadig flest drenge i den kategori, og det ser ud til at kurverne er stigende¹⁰.

5.2. Geografiske fordelinger

I det følgende vil jeg se på forskellige geografiske fordelinger, der nærmere kan bestemme, i hvilken del af landet de bevægelser, jeg lige har fundet, er sket.

5.2.1. Regionerne

Efter at have se, hvordan sprogene fordeler sig på landsbasis, vil jeg præsentere fordelingen af sprogene i de fem regioner, først for 2007 for at se status, dernæst for 2006 at se udviklingen i regionerne. Fordelingen præsenteres også her med både en frekvenstabel for at se de nøjagtige tal og et diagram.

Ser man på søjlerne hver for sig i Diagram 5, er det mest i øjenfaldende den store andel af elever, der har valgt fransk i Hovedstadsregionen. Mere end en fjerdedel af eleverne har her valgt fransk. Desto længere væk fra Hovedstadsregionen man kommer, jo mindre bliver andelen af fransk. Man kan konstatere et drastisk fald til knap 7 % på Region Sjælland og så falder den helt ned til omkring

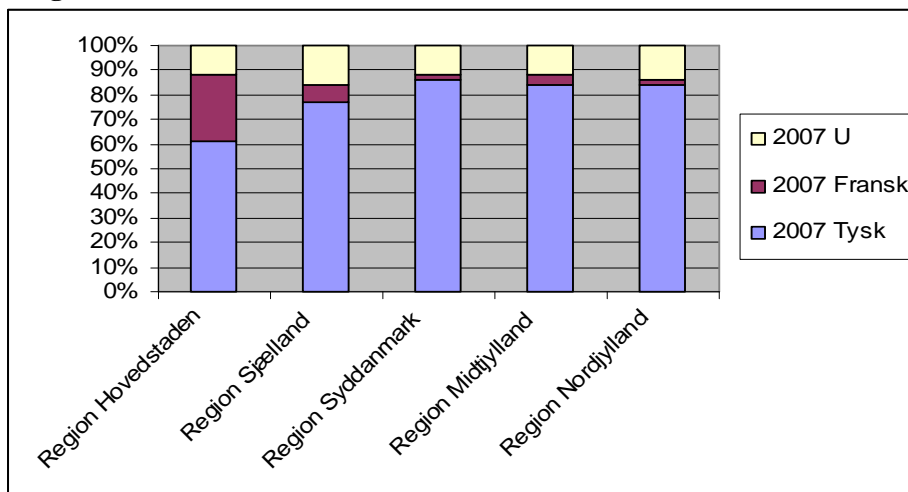
¹⁰ Dette kunne måske hænge sammen med en stigning i drenges fravalg af gymnasiet, men dette rækker ud over nærværende projekts formål.

2 % i Region Syddanmark og Region Nordjylland. I Region Midtjylland er andelen dog på godt 4 %, hvilket er næsten en fordobling fra Region Syddanmark og Region Nordjylland.

Den høje andel af franskelever i Region Hovedstaden betyder samtidig en lav andel af tyskelever. Det er faktisk den laveste i landet på godt 60 %. Den andel stiger jo længere væk fra Hovedstaden man kommer. Så snart man kommer væk fra Sjælland ligger andelen af elever med tysk på over 80 %. Højest ligger Region Syddanmark med over 86 %.

Man kan konstatere, at elever, der har fravalgt andet fremmedsprog, findes i alle regionerne, og at andelen af U er højere end andel af fransk i alle regioner med undtagelse af Region Hovedstaden.

Diagram 5 + Tabel 5: Den procentvise fordeling af tysk, fransk og U på Regionerne i 2007

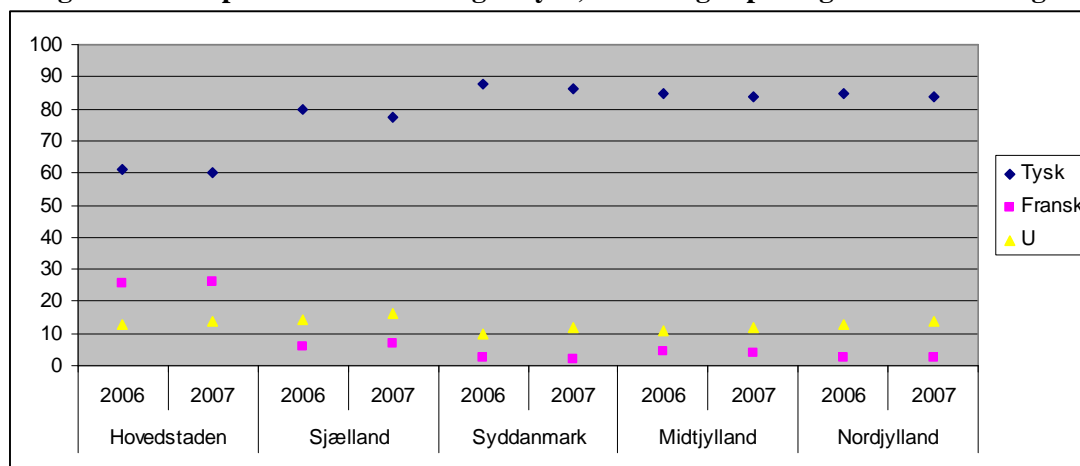


Sprog			
Regioner	Tysk	Fransk	U
<i>Hovedstaden</i>	60,11	26,10	13,79
<i>Sjælland</i>	77,11	6,87	16,02
<i>Syddanmark</i>	86,32	2,05	11,62
<i>Midtjylland</i>	83,95	4,08	11,87
<i>Nordjylland</i>	83,74	2,40	13,86

Den højeste andel af elever uden andet fremmedsprog finder man på Region Sjælland, og den laveste i Region Syddanmark. Faktisk er det i alle regioner mindst hver tiende elev, der helt har fravalgt andet fremmedsprog.

For at se udviklingen fra 2006 til 2007, har jeg valgt at lave et diagram med punkter for hver værdi, der gør det nemmere at se fald og stigninger. Frekvenstabellen for den procentvise fordeling af sprogene i 2006-2007 vil være at finde i Bilag 1.

Diagram 6: Den procentvise fordeling af tysk, fransk og U på Regionerne i 2006 og 2007



Af diagrammet fremgår det tydeligt, at antallet af elever med tysk er faldet i alle regioner. Det største fald er i Region Sjælland, nemlig med næsten 3 % point, mens det i Region Syddanmark og i Hovedstadsregionen er faldet med godt 1 % (hhv. 1,13 % og 1,18). I de to sidste regioner er faldet på under 1 % point.

Stigningen i fransk som vi så på landsbasis er især sket i Region Sjælland, hvor det er steget med 1,16 %, men også Hovedstadsregionen kan notere sig en lille stigning på 0,36 % point. I de øvrige regioner er antallet af elever på fransk faktisk faldet¹¹.

Derimod kan man se, at antallet af elever der har fravalgt andet fremmedsprog (U) er steget i alle regioner men mest i Region Syddanmark med 1,67 %, og i Region Sjælland med 1,59 %. Region Midtjylland kan notere en stigning på 1,12. Hovedstadsregionen har den mindste stigning på 0,77 %, mens stigningen i Region Nordjylland ligger på 0,92 %.

Sammenfattende har fordelingen på de fem regioner vist:

1. At Region Hovedstaden har en meget stor andel af franskelever.
2. At faldet i tysk er sket i alle fem regioner men mest i Region Sjælland.
3. At den lille stigning i fransk især er sket i region Sjælland og en smule i Hovedstadsregionen.
4. At stigningen i U er sket i alle fem regioner, dog mest i Region Syddanmark og Region Sjælland.

5.2.2. Kommunerne

For lokalisere de fire ovennævnte punkter endnu nærmere, skal vi se hvordan tallene fordeler sig på kommuneniveau. For at forenkle rapporten præsenterer jeg diagrammer for de regioner, hvor der især var noget bemærkelsesværdigt¹², det vil sige: Region Sjælland, Region Hovedstaden og Region Syddanmark. De øvrige regioner bliver repræsenteret i afsnittet om de store byer.

5.2.2.1. Region Sjælland

I det foregående afsnit om regionerne viste det sig, at bevægelserne især er sket i Region Sjælland, og derfor starter jeg med kommunerne i denne region. For overskuelighedens skyld har jeg valgt at

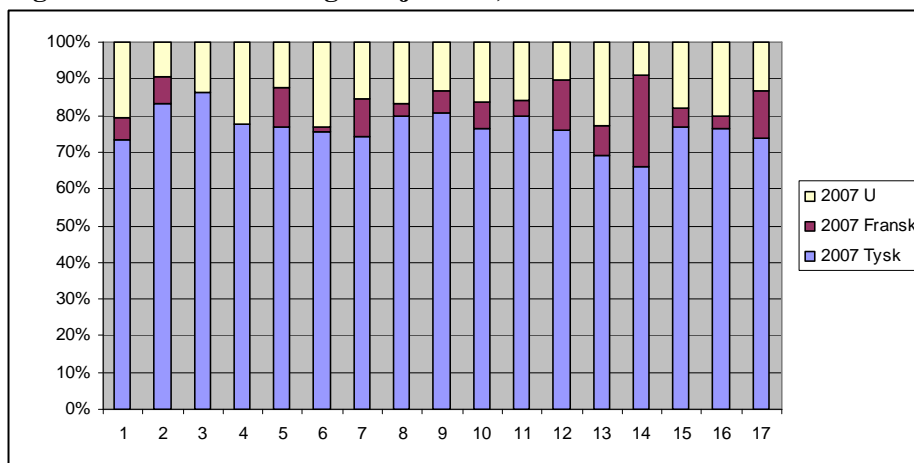
¹¹ I Region Syddanmark med 0,49 %, i Region Midtjylland med 0,59 % og i Region Nordjylland med 0,3 %.

¹² Diagrammer for de øvrige regioner forefindes i Bilag 2.

nummerere kommunerne¹³. Desuden har jeg valgt kun at lave diagrammer for 2007, mens tallene for 2006 optræder som en frekvenstabel i Bilag 4. Hvor der er sket nogle interessante bevægelser, kommenteres disse og tallene fremhæves.

Diagram 7 viser fordelingen af tysk, fransk og U i de 17 kommuner i Region Sjælland i 2007. Det er bemærkelsesværdigt, at der er sket en stigning i antallet af elever med fransk på trods af, at der i 2007 var 2 kommuner der slet ikke havde nogen elever med fransk, nemlig Greve (nr. 3) og Guldborgsund (nr. 4). Solrød Kommune¹⁴ (nr. 14) er meget høj, idet hele 25 % har fransk. Sammenlignet med året før er fransk steget i 7¹⁵ af de 17 kommuner, men stigningerne er for de 5 kommuners (Faxe, Greve, Slagelse, Solrød, Stevns og Vordingborg¹⁶) vedkommende på 3 % point eller mere og i Solrød Kommune med 8 %, point, altså kraftige stigninger. Greve og Stevns Kommuner steg ikke blot kraftigt, de steg fra 0 % året før¹⁷.

Diagram 7: Den procentvise fordeling af antal elever med tysk, fransk og U i kommunerne i Region Sjælland, 2007



Hvad angår tysk ligger antallet af elever på over 70 % i alle kommuner på nær to, Slagelse og Solrød (nr. 13 og nr. 14), og den er på over 80 % i 5 kommuner (nr. 2, 3, 8, 9 og 11). Sammenlignet med året før er faldet i tysk sket i 13 ud af de 17 kommuner¹⁸, og fem af disse (Faxe, Køge, Lolland, Ringsted, Slagelse og Vordingborg) har kendt et fald på 5 % point eller mere, og i Slagelse er antallet af elever med tysk faldet med 13 % point.

På nær 2 kommuner, nr. 2 og nr. 14 (Greve og Solrød), har alle kommuner mere end 10 % elever, der har fravalgt andet fremmedsprog, og i 5 kommuner endda mere end 20 % elever. Det gælder Faxe, Holbæk, Køge, Slagelse og Stevns. Sammenlignet med året før er antallet af U-elever steget i

¹³ Tallene og kommunenavne findes i Bilag 3.

¹⁴ Solrød Kommune er den samme som før kommunesammenlægningen.

¹⁵ I Faxe, Greve, Lolland, Slagelse, Solrød, Stevns og Vordingborg.

¹⁶ Der er her tale om såvel sammenlagte kommuner som kommuner, der ser ud som før kommunalreformen (Greve og Solrød).

¹⁷ Greve Kommune er den samme som før kommunesammenlægningen, mens Stevns Kommune er lagt sammen med 1 anden kommune.

¹⁸ Faxe, Greve, Guldborgsund, Køge, Lolland, Næstved, Odsherred, Ringsted, Roskilde, Slagelse, Solrød, Stevns og Vordingborg.

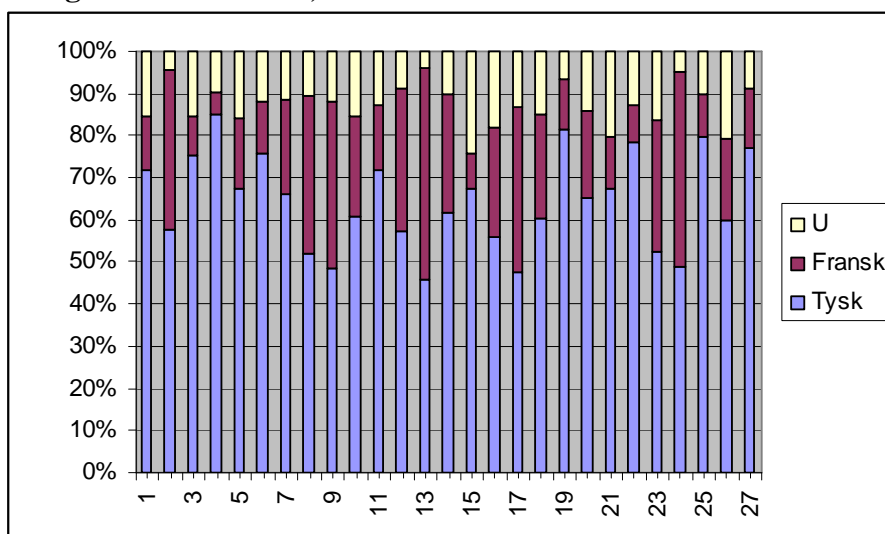
8 ud af regionens 17 kommuner¹⁹, og i 4 af disse kommune er tallet steget med 6 % point eller mere (Faxe, Ringsted og Slagelse)

Sammenfattende har fordelingen af sprog på kommunerne i Region Sjælland vist meget store udsving i særligt Faxe, Greve, Slagelse og Solrød kommuner (hhv. nr. 1, 2, 13, og 14), der har kendt store fald i tysk, store stigninger i fransk og store stigninger i U.

5.2.2.2. Region Hovedstaden

Det følgende diagram viser fordelingerne af sprogene på kommunerne i Region Hovedstaden²⁰.

Diagram 8: Den procentvise fordeling af tysk, fransk og U i kommunerne i Region Hovedstaden, 2007



Her bemærker man især, at fransk findes i alle kommuner, og at kun to kommuner ligger under 10 % (nr. 4 Bornholm og nr. 25 Rødovre). I næsten halvdelen af kommunerne (11 ud af 27) har hver fjerde elev eller mere fransk. På et kort over Danmark, ville det stort set omfatte Nordsjælland. Tre kommuner flere elever på fransk end på tysk, nemlig Frederiksberg, Gentofte og Lyngby-Taarbæk, der hhv. har 48 %, 50 % og 48 % franskelever.

Det høje antal elever på fransk, gør selvfølgelig også, at Hovedstadsregionen har det laveste antal elever med tysk. I ni kommuner (ud af 27) er antallet af elever med tysk på 70 % eller mere (Albertslund, Ballerup, Bornholm, Brøndby, Dragør, Egedal, Ishøj, Rødovre og Vallensbæk).

Det er også i Region Hovedstaden, at man finder landets næsthøjeste gennemsnit for elever der helt har fravalgt andet fremmedsprog, nemlig Gribskov Kommune (nr. 15), hvor 31 % af elever i 2007 havde fravalgt et andet fremmedsprog. Til gengæld er det også her, at man finder landets næstlaveste gennemsnit på 3 % i Gentofte Kommune.

¹⁹ Faxe, Guldborgsund, Køge, Lolland, Næstved, Odsherred, Ringsted og Slagelse.

²⁰ To kommuner (Rudersdal og Hørsholm) er udeladt af denne fordeling, pga. de omtalte vanskeligheder med sammentællingen., se i metodeafsnittet.

Sammenlignet med året før (se frekvenstabel i Bilag 4), er tysk faldet i 16 ud af regionens 27 kommuner²¹, og i 7 af de kommuner er antallet faldet med 4 % point eller mere, og i tre kommuner med 10 % point eller mere, nemlig i Furesø (12 %), Gentofte (10 %) og Hillerød (13 %), også her kraftige fald.

Hvad angår fransk er der sket stigninger i knap halvdelen af kommunerne (13)²². I tre af kommunerne er der sket kraftige stigninger, nemlig i Furesø med 16 % point (her var der tale om en fordobling), i Gentofte med 16 % point og i Hillerød med 14 % point.

Antallet af elever, der har fravalgt andet fremmedsprog, er steget i 13 af kommunerne²³, og i fem af kommunerne er stigningen på 5 % point eller mere (i Gladsaxe 8 %, i Glostrup 6 %, i Gribskov 7 %, i Hvidovre 5 %, og i Rødovre 6 % point), der er altså tale om mere beskedne stigninger i forhold til kommunerne i den foregående region.

Sammenfattende har fordelingen på kommunerne i Hovedstadsregionen vist, at fransk har en markant status, og at der fra 2006 til 2007 sket store udsving især i 4 kommuner (Furesø, Gentofte, Gladsaxe og Hillerød) med store fald i tysk og store stigninger i fransk. Stigningerne i U er sket mere jævnt i halvdelen af kommunerne.

5.2.2.3. Region Syddanmark

Diagram 6 viser fordelingen i Region Syddanmark i 2007. Den mest markante forskel fra de to foregående regioner er den lave andel af elever med fransk. Faktisk havde 12 ud af regionens 22 kommuner²⁴ ikke elever med fransk i 2007, og kun to kommuner havde 6 % elever med fransk, nemlig Odense (nr. 14) og Tønder (nr. 17).

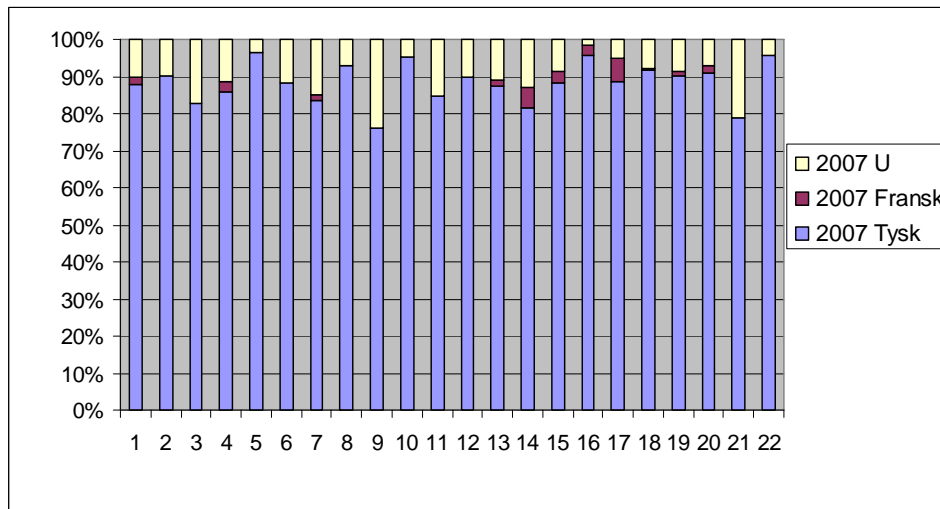
²¹ Albertslund, Ballerup, Fredensborg, Frederiksberg, Frederikssund, Furesø, Gentofte, Gribskov, Hillerød, Hvidovre, Høje-Taastrup, Ishøj, København, Lyngby-Taarbæk, Rødovre og Tårnby.

²² Ballerup, Bornholm, Frederiksberg, Frederikssund, Furesø, Gentofte, Gribskov, Hillerød, Høje-Taastrup, Ishøj, Lyngby-Taarbæk, Rødovre og Tårnby.

²³ Albertslund, Allerød, Fredensborg, Frederikssund, Gladsaxe, Glostrup, Gribskov, Herlev, Hvidovre, Høje-Taastrup, Ishøj, København og Rødovre.

²⁴ Billund, Nordfyn, Fanø, Fredericia, Haderslev, Kerteminde, Kolding, Langeland, Middelfart, Varde, Ærø og Aabenraa.

Diagram 6: Den procentvise fordeling af antal elever med tysk, fransk og U i kommunerne i Region Syddanmark, 2007.



Andelen af elever med tysk er tilsvarende højere. Faktisk har alle kommuner på nær Kerteminde (nr. 9) og Ærø (nr. 21) mere end 80 % elever med tysk, og 10 kommuner²⁵ har endda 90 % eller mere. Sønderborg (nr. 16) og Aabenraa (nr. 22) har endda landets højeste andel af tyskelever med 96 %²⁶.

Ti kommuner ud af 22 har mindre end 10 % elever der har fravalgt andet fremmedsprog, og Sønderborg har landets lavest andel med kun 2 % af eleverne. To kommuner ligger over 20 %, nemlig, nemlig Kerteminde (nr. 9) og Ærø (nr. 21). I Kerteminde er det 24 % der har fravalgt andet fremmedsprog, mens der på Ærø er tale om 21 %.

Sammenlignet med 2006 er faldet i tysk sket på 8 kommuner²⁷, heraf kan Ærø Kommune tegne sig for et fald på 9 % point, mens tre kommuner har kendt et fald på 4 % til 6 % point (i Billund 5 %, i Kerteminde 4 % og i Odense 4 % point). De fleste kommuner ligger på Fyn og øerne.

Som nævnt i afsnittet om fordelingerne på regionerne s. 9, er der sket et fald i antallet af elever på fransk i Region Syddanmark, og faktisk er antallet af kommuner uden franskelever steget fra 2006 til 2007 fra 9 til 12.

Andelen af elever uden andet fremmedsprog er steget i 9²⁸ af regionens 22 kommuner, alle beliggende på Fyn og øerne. Ærø Kommune har kendt den største stigning på 9 % point, og Billund den næsthøjeste med 5 % point.

Sammenfattende har fordelingen i kommuner i Region Syddanmark vist, at fransk har en meget lav og faldende andel af elever, og en stigning i kommuner uden fransk overhovedet. Faldet i tysk og stigningen i U er især sket på Fyn og øerne. Her tegner Kerteminde Kommune og Ærø Kommune sig for de største udsving.

²⁵ Billund, Fanø, Haderslev, Kolding, Middelfart, Sønderborg, Varde, Vejen, Vejle og Aabenraa.

²⁶ Meget små kommuner som Fanø og Læsø regnes ikke med, da deres meget få elever skævvrider tallene.

²⁷ Billund, Esbjerg, Fanø, Kerteminde, Langeland, Odense, Svendborg og Ærø.

²⁸ Billund, Faaborg-Midtfyn, Kerteminde, Langeland, Middelfart, Nyborg, Odense, Svendborg og Ærø.

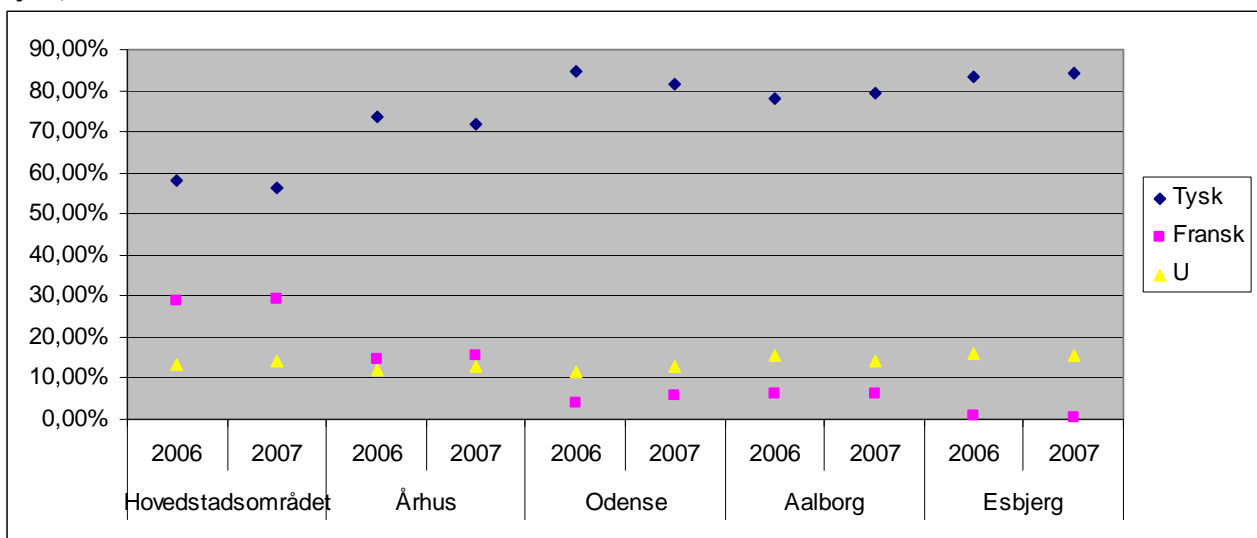
5.2.3. De store byer²⁹

En fordeling på de fem største byer i Danmark er en variabel, der inkluderer nye lokaliteter, og præsenterer andre lokaliteter på en ny måde. Derved kan jeg enten bekræfte de resultater, jeg allerede har fundet eller måske finde helt nye.

Ifølge Danmarks Statistik er de fem største byer: Hovedstadsområdet, Århus, Odense, Aalborg og Esbjerg (Danmarks Statistik 2007).

Fordelingen præsenteres dels med et diagram med punkter for hver sprogkategori. For overskuelighedens skyld har jeg valgt at vise frekvenstabellerne for de enkelte sprogkategorier i Bilag 6.

Diagram 7: Den procentvise fordeling af antal elever på tysk, fransk og U i de fem største byer, 2006-2007



Diagrammet viser helt tydeligt, at man finder de højeste andele af elever med tysk i Esbjerg på 83,51 % og Odense på 81,45 %, og den laveste i Hovedstadsområdet på knap 58 %. Det stemmer godt overens med resultaterne fra regionerne. Ifølge den havde Region Syddanmark (som inkluderer såvel Odense som Esbjerg) den højeste andel af elever med tysk på 86 %, og at Region Hovedstaden havde den laveste på 60 %.

I forhold til året før, er antallet af elever faldet i Hovedstadsområdet, i Århus og i Odense, i Odense endda med 3,25 % point. Derimod er det steget i Aalborg og Esbjerg, i Aalborg med 1,39 % point og i Esbjerg med 0,8 % point. Den udvikling er det modsatte af det regionalfordelingerne viste, hvor andelen af tysk faldt i alle regioner og mest i Region Hovedstaden og Region Syddanmark.

Den højeste andel af fransk finder man i Hovedstadsområdet på knap 30 %, og den laveste i Esbjerg med ikke engang en tredjedel procent. Her stemmer kun tallet fra Hovedstadsområdet overens med

²⁹ De store byer er defineret således: Hovedstadsområdet omfatter kommunerne: København, Frederiksberg, Albertslund, Brøndby, Gentofte, Gladsaxe, Glostrup, Herlev, Hvidovre, Lyngby-Taarbæk, Rødovre, Tårnby og Vallensbæk. Efter samtale med en medarbejder på Statistik kontoret for Århus Kommune, har jeg taget de skoler med, der hører til i en indre og en ydre ring omkring Århus. For Odense, Aalborg og Esbjergs vedkommende er skoler beliggende i postnummer hørende til byen inkluderet.

tallet fra regionsfordelingen. Eksempelvis kommer Århus op næsten 15 % mod de 4 % fra Region Midtjylland, og Aalborg har 6 % elever på fransk mod 2,40 % i den nordjyske region. Sammenlignet med 2006 er fransk steget i Hovedstadsområdet, i Århus og i Odense, sidstnævnte endda med næsten 2 % point. For Århus og Odense er det faktisk stik modsat af udviklingen i deres respektive regioner.

Hvad angår elever, der har fravalgt andet fremmedsprog, er andelen højest i Esbjerg med 15,41 % og lavest i Århus med 12,65 %. At Esbjerg har den højeste andel er overraskende, da Region Syddanmark har den laveste andel.

Regionalfordelingen viste, at U var steget i alle regioner fra 2006 til 2007. Det er den også i 3 af de store byer, nemlig i Hovedstadsområdet, i Århus og i Odense, i Odense endda med 1,46 % point. Derimod er procenten faldet både i Aalborg og i Esbjerg.

Sammenfattende har fordelingen på de store byer vist, at status er, dels at andelen af elever på tysk ligger lavere i de store byer, end den gør i deres respektive regioner. Det modsatte gælder for U, der i de fem store byer ligger højere end i deres regioner, og med undtagelse af Esbjerg gælder det ligeledes for fransk. De øvrige fordelinger har alle vist meget lave procenter for fransk, så snart man kommer uden for Sjælland men det viser sig, at et ikke ubetydeligt antal elever har valgt fransk i Århus, Odense og Aalborg.

Hvad angår udviklingen kan denne fordeling til dels at bekræfte de tendenser regionalfordelingen havde vist. Et par overraskelser viste sig, så som stigningen i tysk (i Aalborg og i Esbjerg), når fordelingen på regioner havde vist en nedgang for tysk i alle regioner. Ligeledes stigningen i fransk (i Århus og i Odense), hvor regionalfordelingen havde vist det modsatte. Endelig faldet i U (i Aalborg og i Esbjerg), skønt regionalfordelingen havde vist stigninger i alle regioner.

6. Særlige forhold

Efter at have præsenteret forskellige fordelinger af elever på tysk og fransk, vil jeg kort se nærmere på et par andre faktorer omkring tysk og fransk, som kan være en medvirkende årsag til og en delvis forklaring på den aktuelle situation, som fagene er i. Når jeg inkluderer det i denne del af rapporten, er det blandt andet fordi, det er emner, der kan undersøges ved hjælp af statistikkerne fra Undervisningsministeriet.

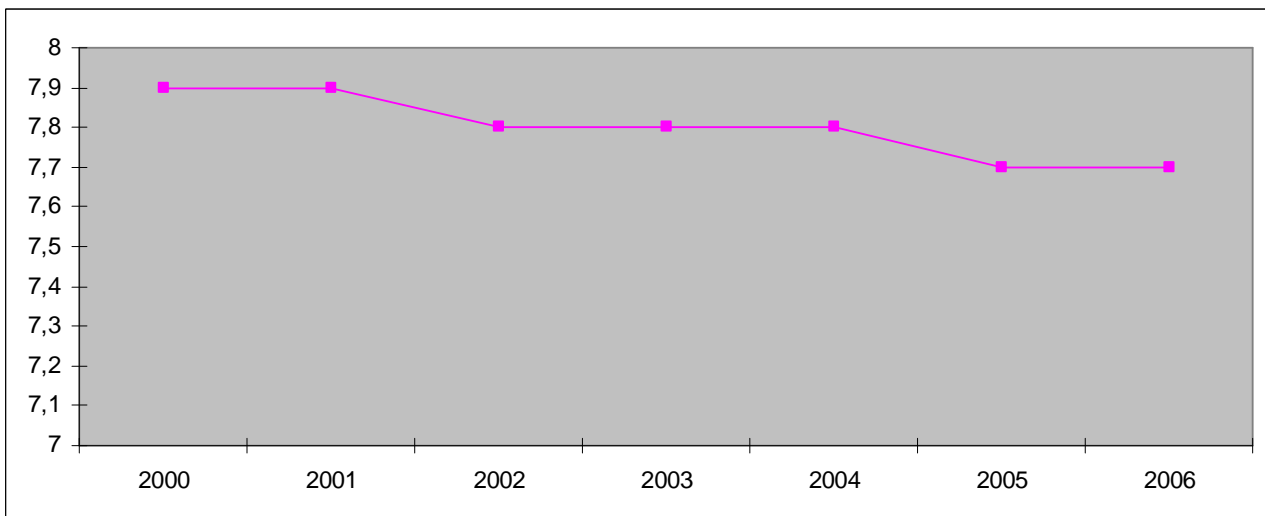
6.1 Tysk

I debatten omkring andet fremmedsprog har det været på tale, at eleverne ikke synes, at de får et tilstrækkeligt højt niveau i tysk, og at der ligefrem har været en nedgang i karaktererne i tysk.

Det følgende diagram viser udviklingen i karaktererne i mundtlig tysk til folkeskolens afgangseksamen fra 2000 til 2006 for hele landet³⁰.

³⁰ Jeg minder om, at det ville være for omfattende, at skulle lave fordelinger på disse karakterer, idet hver enkelt karakter for hver enkelt skole skal vægtes i forhold til det samlede resultat. Derfor har jeg valgt kun at se på landsresultatet.

Diagram 8: Gennemsnitlig afgangskarakter (FSA) i mundtlig tysk, 2000- 2006



Her ses en tydelig nedgang fra 7,9 i 2000 til 7,7 i 2006, og den er sket gradvis hvert andet år.

Som før nævnt blev Folkeskolen Loven med virkning fra eksamen 2007 lavet om. Det betyder blandt andet, at tysk ikke længere er et obligatorisk eksamensfag, men et såkaldt udtræksfag. Med andre ord er det ikke alle, der har været oppe i tysk, og man kan derfor ikke umiddelbart sammenligne karaktererne. Det er heller ikke muligt umiddelbart at sammenligne standpunktskaraktererne, fordi elevernes tyskkarakterer nu er såvel mundtlig som skriftlig, hvor den før kun var mundtlig.

Med disse forbehold in mente følger her en frekvenstabel over de elever der var oppe i prøfefag til udtræk (FSA) i tysk i 2007.

Tabel 6: Gennemsnitlig afgangskarakter (FSA) i prøfefag til udtræk, 2007

Tysk	Gennemsnitlig karakter	Antal elever	%
Mundtlig	7,4	399	0,92%
Skriftlig	7,7	313	0,72%

Som det fremgår, er det kun er knap 1 % der har fået en karakter i mundtlig tysk, og de har i gennemsnit fået 7,4 i mundtlig tysk, altså en yderligere nedgang.

Det ser altså faktisk ud til, at karaktererne i tysk er faldet i de sidste 7 år, og at karaktererne måske fortsætter nedad.

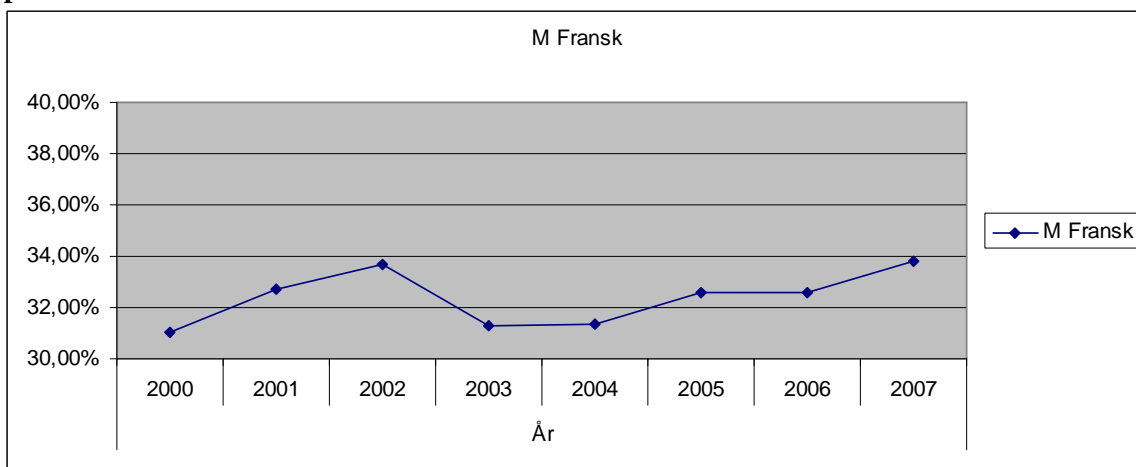
6.2. Fransk

Et andet emne i debatten har været, at der er færre og færre skoler, der udbyder fransk³¹, så det dermed også bliver sværere for eleverne at vælge faget.

Diagram 9 viser udviklingen i procent på landsplan af skoler med elever, der har fået standpunktskarakter i 9. klasse fra 2000 til 2007³².

Her ses en tydelig stigning fra 31 % i 2000 til 33,65 % i 2002. I 2002 falder antallet pludselig med 2 % point. Det kunne hænge sammen med den nye Folkeskolelov fra 2002, hvor det blev op til kommunerne at tilbyde fransk. Efter 2003 begynder antallet af skoler at stige igen for i 2007 at nå lidt over niveauet i 2003.

Diagram 9: Procentvis fordeling på landsplan af antal skoler med elever der har fået standpunktskarakter i 9. klasse 2000-2007.



En nærmere undersøgelse af perioden 2006 til 2007 vil vise, hvor stigningen er sket geografisk. Diagram 10 viser den procentvise stigning i antal skoler med fransk fordelt på regionerne.

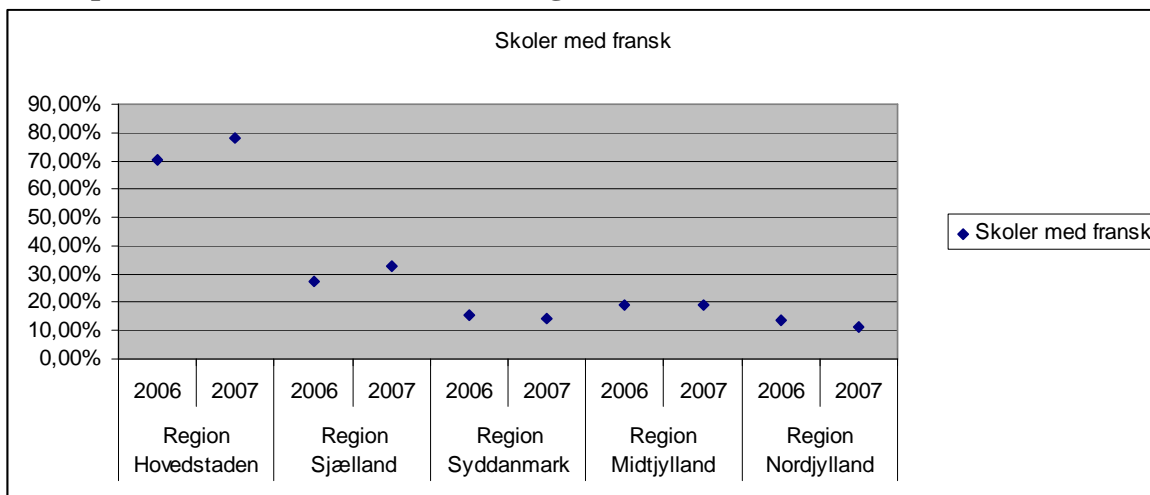
Tabel 7: Den procentvise fordeling af antal skoler med elever der har fået standpunktskarakter i 9. klasse, 2006 og 2007.

Region	Region Hovedstaden		Region Sjælland		Region Syddanmark		Region Midtjylland		Region Nordjylland	
	2006	2007	2006	2007	2006	2007	2006	2007	2006	2007
Skoler med fransk	70,42%	77,94%	27,44%	32,53%	15,61%	14,41%	19,12%	18,85%	13,56%	11,11%

³¹ Loven tilsiger, at kommunerne skal udbyde tysk, og at de kan udbyde fransk.

³² De følgende tabeller og diagrammer er beregnet ud fra antal skoler med elever, der har fået standpunktskarakter i 9. klasse. Der kan således både forekomme skoler, der har udbudt fransk men som ikke havde tilstrækkelig tilslutning til at kunne oprette et hold, og skoler der har elever med fransk i 8. klasse, som ikke kan ses af UVM's statistikker. Man skal således ikke hænges sig i de detaljerede tal, men de giver en ide om situationsbilledet regionerne i mellem og om udviklingen fra 2000 til 2007.

Diagram 10: Procentvis fordeling af antal skoler med elever der har fået standpunktskarakter i 9. klasse, 2006 og 2007.



Her ser man tydeligt, at antal skoler med fransk er steget i Region Hovedstaden og i Region Sjælland, mens den er faldet i de øvrige regioner, hvilket stemmer fint overens med resultatet i antal elever. Stigningerne er ganske store, i Hovedstadsregionen med over 7 % point, og i Region Sjælland med over 5 % point. Det største fald er sket i Region Nordjylland med 2,45 % point, mens det i Region Midtjylland er faldet med ca. et kvart procentpoint, og i Region Syddanmark med 1,2 % point.

Sammenfattende kan man konkludere, at selv om der er en stigning i antal skoler med fransk, ser det ud til at, det bliver sværere at vælge fransk især i Region Nordjylland, hvor fransk kun findes på ca. 10 % af skolerne. Konsekvensen af dette er, at sprogkompetencerne bliver ulige fordelt geografisk.

7. Konklusion

Rapporten har to formål. Først og fremmest skulle den præsentere en status over andet fremmedsprog i folkeskolen anno 2007, og se på hvordan de har udviklet sig over en årrække. Dernæst skulle den også lokalisere geografisk, hvor fransk og tysk har det godt og mindre godt og til nærmere at identificere nogle konkrete problemer til brug for Del 2 af projektet.

Hvordan ser situationen så ud for andet fremmesprog i folkeskolen anno 2007, hvis vi tager dem én ad gangen?

Tysk er uden sammenligning det største af andet fremmedsprogfagene, på trods af et fald på næsten 5 % point fra 2000 til 2007. Den typiske tyskelev i 2007 kan enten være en dreng eller en pige. Selv om tilslutningen er faldet i begge køn, er det sket mest hos pigerne, og de har siden 2000 næsten indhentet drengenes niveau. Ifølge den geografiske fordeling, vil han/hun sandsynligvis bo i Region Syddanmark, der har den højeste tilslutning til tysk på 86 %, mens Region Hovedstaden har den laveste på 60 %. Der bor han/hun på trods af det fald, der har været i tysk. Der er nemlig mest sket i Region Sjælland og lidt mindre i Region Hovedstaden og Region Syddanmark. Ifølge kommunalfordelingen bor drengen/pigen enten i Aabenraa eller Sønderborg Kommune, der har den

landets højeste andele af tyskelever, nemlig på 96 %. Frederiksberg, Gentofte og Lyngby-Taarbæk Kommuner (alle kommuner i Region Hovedstaden) har til sammenligning landets laveste andel af tyskelever på under 50 %. Faldet i tysk influerer ikke på, hvor drengen/pigen bor, det var nemlig størst i Ærø Kommune, mens Hillerød, Slagelse, Furesø, og Gentofte kommuner er de andre kommuner der har kendt de største fald. Boede drengen eller piges i en storby, ville han/hun sandsynligvis bo i Esbjerg. Det kunne også være i Odense, men siden 2006 er der faktisk sket en lille stigning i Esbjergs andel af tyskelever. Var tysk blevet udtrukket til prøvfag i 2007 for denne dreng/pige ville han/hun have fået omkring 7, 4 i mundtlig tysk. Det er en væsentlig nedgang fra 2000, hvor gennemsnitskarakteren lå på 7,9.

Fransk er et lille fag med en tilslutning på omkring 10 %, men i modsætning til tysk har det siden 2000 kendt en stigning på knap 3 % point. Den typiske franskelev i 2007 er en pige, på trods af stigningen. Den er nemlig sket stort set lige meget hos drengene og pigerne. Geografisk vil hun sandsynligvis bo i Hovedstadsregionen, selv om stigningen fortrinsvis er sket i Region Sjælland. 71 % af alle franskelever i 2007 boede nemlig i Region Hovedstaden. Ifølge kommunalfordelingen bor piges sandsynligvis i Gentofte, især da fransk er steget med 16 % point i netop den kommune fra 2006 til 2007. Den stigning har gjort, at Gentofte i 2007 har 50 % franskelever, det højeste procent i landet.

Helt i overensstemmelse med storbyfordelingen, bor hun i Hovedstadsområdet, som Gentofte Kommune hører ind under. Her er det heller ikke være et problem at finde en skole, der udbyder fransk. Det gør nemlig næsten 78 % af skolerne i Hovedstadsregionen, og så er procenten endda steget med 8 % point fra året før. Det havde været sværere, hvis piges havde boet i Region Nordjylland, her udbydes fransk nemlig kun på 11 % af skolerne i 2007, et fald på 2 % point i forhold til året.

Den tredje kategori, som jeg har opereret med i denne rapport, er de elever der har fravalgt andet fremmedsprog, kaldet U. Den kategori har større tilslutning end fransk og er siden 2004 inde i en stigning. I perioden 2000 til 2007 er tilslutningen steget med ca. 2 % point. Den typiske elev, der fravælger andet fremmedsprog er en dreng, selv om stigningen i U fortrinsvis er sket hos pigerne. Drengen bor sandsynligvis i Region Sjælland, der har den højeste andel af U-elever. Det gør han, selv om andelen af U-elever er steget mest i Region Syddanmark og lidt mindre i Region Sjælland. Han bor sandsynligvis i Slagelse Kommune. Slagelse og Køge Kommuner har ganske vist lige høje procentandele af U-elever, men procenten er steget mest i Slagelse, nemlig med 6 % point. Havde drengen i stedet boet i en storby, havde han sandsynligvis boet i Esbjerg, der har den største procentdel af U-elever, selv om den er faldet i netop den by fra 2006 til 2007. Her kunne man godt have set på, hvorvidt der er en sammenhæng mellem stigningen i U-elever og tilmeldinger til de gymnasiale uddannelser, men dette er en anden rapport, der ligger uden for nærværende rapport formål.

Alt i alt ser det ud til, at der er grund til bekymring over andet fremmedsprogs status og udvikling i folkeskolen. Antallet af tyskelever falder og det samme gør deres karakterer. Selvom antallet af franskelever stiger, er det geografisk kun i Hovedstadsregionen og i Region Sjælland, alle andre steder falder antallet af franskelever. Når man bor i Jylland og på Fyn, er der ydermere langt imellem de skoler, der har fransk. Der er altså en geografisk ulighed i sprogkompetencerne, og det ser ud til at være en stigende tendens. Antallet af elever, der fravælger andet fremmedsprog i folkeskolen stiger i hele landet især i Region Sjælland. Man kan undre sig over, hvorfor det lige netop er her, men i sig selv er et fravalg af andet fremmedsprog bekymrende i en tid, hvor behovet for folk med sproglige kompetencer stiger.

Statistikkerne har altså identificeret nogle problemer omkring andet fremmedsprog i folkeskolen, men løsningerne må komme et andet sted fra. Hvis vi i Danmark ønsker folk med gode sproglige kompetencer i andet end engelsk, skal der gøres noget for at vende denne udvikling det sted, hvor børnenes interesse for fremmedsprog skal vækkes, nemlig i folkeskolen.

8. Litteraturliste

- Arbejdsgruppen om kernefaglighed i fremmedsprogene (2003) *Fremtidens sprogfag – vinduer mod en større verden. Fremmedsprog i Danmark – hvorfor og hvordan?* København: Undervisningsministeriets forlag.
- Brøndum, R. (2008a) ”Danske studenter gider ikke lære fransk og tysk”, i *Erhvervsbladet.dk* 27/3.
Brøndum
- CVU Sønderjylland, CVU Nordjylland, MUUSMANN Research & Consulting (2006) *Evaluering af tidligere sprogstart på fremmedsprogundervisningen – en spørgeskemaundersøgelse om engelsk i 3. klasse*. Undervisningsministeriet. PDF-fil. (Rapport 1).
- CVU Sønderjylland, CVU Nordjylland, MUUSMANN Research & Consulting (2006) *Evaluering af tidligere sprogstart på fremmedsprogundervisningen – kvalitativ undersøgelse af erfaringer med tidligere start på 2. fremmedsprog tysk/fransk i 6. klasse*. Undervisningsministeriet. PDF-fil. (Rapport 2)
- CVU Storkøbenhavn (?) *Fællesmål. Fremmedsprog*, på adressen
<http://faellesmaal.cvustork.dk/fremmedsprog/fremmedsprog.htm>
- Danmarks Sproglærerforening (2006) *Sprog og handling. Når man siger ét – og gør noget andet*. Høringssvar.
- Danmarks Statistik (2007) ”Nyt fra Danmarks Statistik. Emnegruppe: Befolkning og valg. Byopgørelse 1. januar 2007” *Danmarks Statistik*, disponibel på www.dst.dk, nr. 415, 1. oktober.
- Erhvervsbladet.dk (2008) ”Her er de mest populære fremmedsprog”, i *Erhvervsbladet.dk* 27/3.
- Francière, M. (2008) ”Lærerstuderende dropper de små linjefag”, i *24timer* København 4/3.
- Gabelgaard, A. N. (2005) ”Ringe elevpræstationer” i *Folkeskolen*, 8/7.
- Globaliseringsrådet (2006) *Fremgang, fornyelse og tryghed. Strategi for Danmark i den globale økonomi*. Regeringen: PDF-fil disponibel på adressen
<http://www.globalisering.dk/multimedia/Pixi.pdf>
- Gregersen, A. (2007) ”Hvor bliver sprogpolitikken af?”, i *Folkeskolen*, 2/5.
- Ludkowski, S. (2006) ”Tysk og fransk glider ud”, i *Folkeskolen*, 3/11.
- Povelsen, J. C. (2007) ”Vi er ikke stærke nok i fremmedsprog” i *Berlingske Tidende* 13/9
- Professor Higgins (2007) ”Tysk”, i *Folkeskolen*, 26/5. (Professor Higgins er det pseudonym Jørn Lund skriver under.
- Richter, L. (2007) ”Antallet af sproglige studenter styrtdykker” i *Information* 1/10.
- Richter, L. (2007) ”Sprog i krise: gymnasie-reformen skal justeres”, i *Information* 3/10.
- Winther, K. (2007) ”Tysk – et paradoks”, i *Sproglæreren*, 1.
- Østergaard, F. (2007) ”Henvendelse fra Fransk lærerforeningen”, *mail til medlemmer af Folketingets uddannelsesudvalg*, 4/6 på adressen:
<http://www.folketinget.dk/samling/20051/almudel/UDU/Bilag/407/287857.PDF>

9. Bilagsfortegnelse

Bilag 1: Frekvenstabel for den procentvise fordeling af tysk, fransk og U på Regionerne i 2006 og 2007.

Bilag 2. Tabeller for frekvensfordelingen og diagrammer for kommunalfordelingen i Region Midtjylland og Region Nordjylland.

Bilag 3: Frekvenstabel for fordelingen af tysk, fransk og U på regioner og kommuner.

Bilag 4: Frekvenstabeller for kommunalfordelingen 2006 i Region Sjælland, Region Hovedstaden samt Region Syddanmark.

Bilag 1: Frekvenstabel for den procentvise fordeling af tysk, fransk og U på Regionerne i 2006 og 2007.

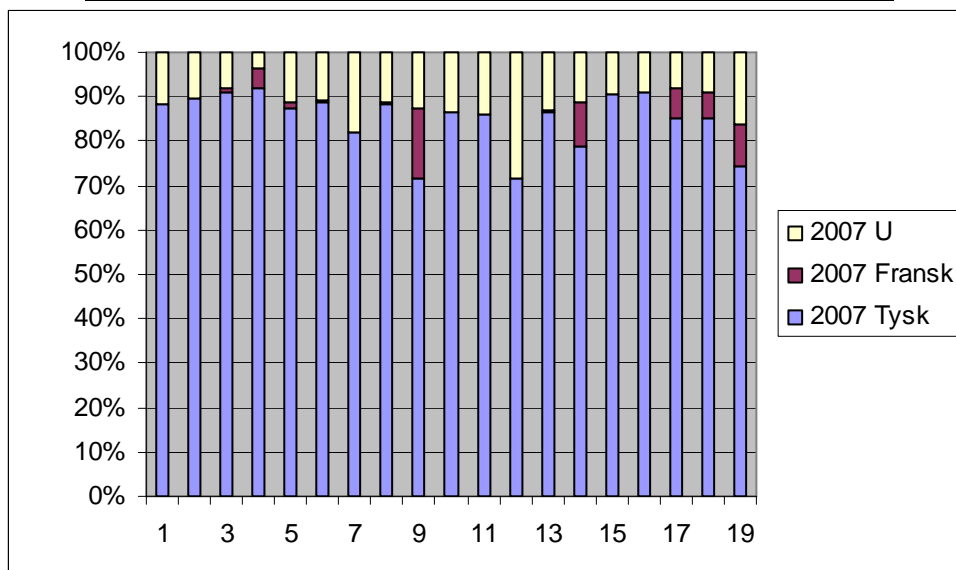
Frekvenstabel til Diagram 6: for den procentvise fordeling af tysk, fransk og U på Regionerne i 2006 og 2007.

	Elever i alt							
	2000	2001	2002	2003	2004	2005	2006	2007
<i>Tysk</i>	82,94%	80,75%	80,41%	80,10%	79,92%	79,39%	78,73%	78,12%
<i>Fransk</i>	7,80%	8,77%	9,17%	9,01%	9,58%	9,55%	9,96%	10,45%
<i>U</i>	9,26%	10,48%	10,42%	10,90%	10,50%	11,06%	11,32%	11,43%

Bilag 2: Frekvenstabeller og Diagrammer for Region Midtjylland og Region Nordjylland.

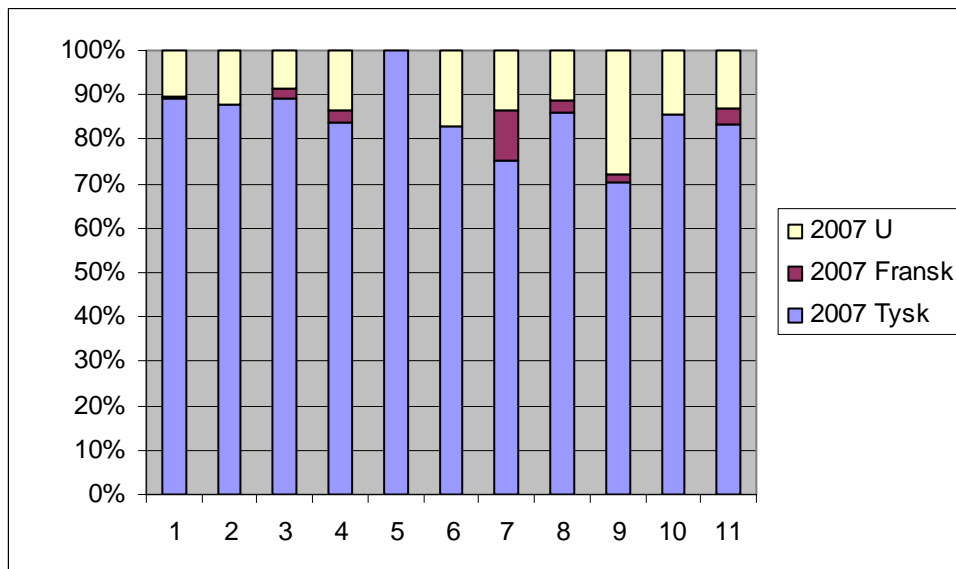
Frekvenstabel og diagram for kommunerne i Region Midtjylland

Region Midtjylland				
2007				
		<i>Tysk</i>	<i>Fransk</i>	<i>U</i>
Favrskov Kommune	1	88%	0%	12%
Hedensted Kommune	2	90%	0%	10%
Herning Kommune	3	91%	1%	8%
Holstebro Kommune	4	92%	5%	4%
Horsens Kommune	5	87%	2%	11%
Ikast-Brande Kommune	6	89%	0%	11%
Lemvig Kommune	7	82%	0%	18%
Norddjurs Kommune	8	88%	0%	11%
Odder Kommune	9	72%	16%	13%
Randers Kommune	10	86%	0%	14%
Ringkøbing-Skjern Kommune	11	86%	0%	14%
Samsø Kommune	12	71%	0%	29%
Silkeborg Kommune	13	87%	0%	13%
Skanderborg Kommune	14	79%	10%	11%
Skive Kommune	15	90%	0%	9%
Struer Kommune	16	91%	0%	9%
Syddjurs Kommune	17	85%	7%	8%
Viborg Kommune	18	85%	6%	9%
Århus Kommune	19	74%	10%	16%



Frekvenstabel og diagram for kommunerne i Region Nordjylland

Region Nordjylland 2007				
		<i>Tysk</i>	<i>Fransk</i>	<i>U</i>
Brønderslev-Dronninglund Kommune	1	89%	0%	10%
Frederikshavn Kommune	2	88%	0%	12%
Hjørring Kommune	3	89%	2%	9%
Jammerbugt Kommune	4	84%	3%	14%
Læsø Kommune	5	100%	0%	0%
Mariagerfjord Kommune	6	83%	0%	17%
Morsø Kommune	7	75%	11%	13%
Rebild Kommune	8	86%	3%	11%
Thisted Kommune	9	70%	2%	28%
Vesthimmerlands Kommune	10	86%	0%	14%
Aalborg Kommune	11	83%	4%	13%



Bilag 3: Frekvenstabell for fordelingen af tysk, fransk og U på Regioner og (nye) kommuner 2006 og 2007

	2006							
	T	%	F	%	U	%	Alle	
Region Hovedstaden								
Albertslund Kommune	1	198	72%	36	13%	42	15%	276
Allerød Kommune	2	176	58%	116	38%	14	5%	306
Ballerup Kommune	3	361	75%	45	9%	74	15%	480
Bornholms Regionskommune	4	338	85%	20	5%	39	10%	397
Brøndby Kommune	5	206	68%	50	16%	49	16%	305
Dragør Kommune	6	96	76%	16	13%	15	12%	127
Egedal Kommune	7	269	66%	92	23%	46	11%	407
Fredensborg Kommune	8	190	52%	139	38%	38	10%	367
Frederiksberg Kommune	9	145	49%	117	39%	36	12%	298
Frederikssund Kommune	10	224	61%	88	24%	57	15%	369
Furesø Kommune	11	197	72%	43	16%	35	13%	275
Gentofte Kommune	12	217	57%	129	34%	34	9%	380
Gladsaxe Kommune	13	218	46%	238	50%	19	4%	475
Glostrup Kommune	14	300	62%	135	28%	50	10%	485
Gribskov Kommune	15	103	67%	13	8%	37	24%	153
Halsnæs Kommune	16	184	56%	86	26%	60	18%	330
Helsingør Kommune	17	255	48%	211	39%	70	13%	536
Herlev Kommune	18	142	60%	59	25%	35	15%	236
Hillerød Kommune	19	283	82%	41	12%	23	7%	347
Hvidovre Kommune	20	276	65%	87	21%	60	14%	423
Høje-Taastrup Kommune	21	264	67%	48	12%	80	20%	392
Ishøj Kommune	22	163	78%	18	9%	27	13%	208
Københavns Kommune	23	1.120	52%	677	32%	347	16%	2144
Lyngby-Taarbæk Kommune	24	200	49%	189	46%	19	5%	408
Rødovre Kommune	25	262	80%	34	10%	33	10%	329
Tårnby Kommune	26	220	60%	71	19%	75	20%	366
Vallensbæk Kommune	27	88	77%	16	14%	10	9%	114
Total		6695	61,24%	2814	25,74%	1424	13%	10933
Region Sjælland								
Faxe Kommune	1	284	86%	7	2%	40	12%	331
Greve Kommune	2	365	85%	1	0%	62	14%	428
Guldborgsund Kommune	3	504	87%		0%	73	13%	577
Holbæk Kommune	4	386	72%	10	2%	137	26%	533
Kalundborg Kommune	5	286	75%	40	11%	54	14%	380
Køge Kommune	6	448	81%	12	2%	94	17%	554
Lejre Kommune	7	169	72%	30	13%	37	16%	236
Lolland Kommune	8	335	84%	7	2%	58	15%	400
Næstved Kommune	9	542	82%	46	7%	72	11%	660
Odsherred Kommune	10	225	78%	25	9%	37	13%	287
Ringsted Kommune	11	247	85%	21	7%	24	8%	292
Roskilde Kommune	12	519	77%	94	14%	64	9%	677
Slagelse Kommune	13	540	82%	27	4%	94	14%	661
Solrød Kommune	14	125	68%	34	18%	26	14%	185
Sorø Kommune	15	176	73%	17	7%	49	20%	242
Stevns Kommune	16	161	79%		0%	44	21%	205

Andet fremmedsprog i folkeskolen. Del 1

Vordingborg Kommune	17	338	79%	33	8%	56	13%	427
Total		5650	79,86%	404	5,71%	1021	14%	7075
Region Syddanmark								
Assens Kommune	1	328	82%	18	4%	55	14%	401
Billund Kommune	2	264	95%		0%	15	5%	279
Nordfyns Kommune	3	224	81%		0%	52	19%	276
Esbjerg Kommune	4	920	83%	45	4%	143	13%	1108
Fanø Kommune	5	36	97%		0%	1	3%	37
Fredericia Kommune	6	356	88%		0%	47	12%	403
Faaborg-Midtfyn Kommune	7	357	84%	10	2%	59	14%	426
Haderslev Kommune	8	383	91%	2	0%	34	8%	419
Kerteminde Kommune	9	203	80%		0%	50	20%	253
Kolding Kommune	10	624	91%	9	1%	53	8%	686
Langeland Kommune	11	106	86%		0%	17	14%	123
Middelfart Kommune	12	244	88%	12	4%	22	8%	278
Nyborg Kommune	13	209	86%	14	6%	21	9%	244
Odense Kommune	14	1.149	85%	72	5%	136	10%	1.357
Svendborg Kommune	15	488	89%	12	2%	49	9%	549
Sønderborg Kommune	16	637	92%	17	2%	40	6%	694
Tønder Kommune	17	268	89%	8	3%	26	9%	302
Varde Kommune	18	464	91%		0%	45	9%	509
Vejen Kommune	19	291	87%	18	5%	27	8%	336
Vejle Kommune	20	734	90%	11	1%	67	8%	812
Ærø Kommune	21	71	88%		0%	10	12%	81
Aabenraa Kommune	22	418	92%	7	2%	29	6%	454
Total		8774	87,50%	255	2,54%	998	9,95%	10027
Region Midtjylland								
Favrskov Kommune	1	391	89%		0%	48	11%	439
Hedensted Kommune	2	379	90%	1	0%	41	10%	421
Herning Kommune	3	636	90%	4	1%	69	10%	709
Holstebro Kommune	4	426	91%	4	1%	40	9%	470
Horsens Kommune	5	496	84%	7	1%	84	14%	587
Ikast-Brande Kommune	6	317	95%		0%	15	5%	332
Lemvig Kommune	7	150	87%		0%	23	13%	173
Norddjurs Kommune	8	337	88%	2	1%	43	11%	382
Odder Kommune	9	141	69%	39	19%	24	12%	204
Randers Kommune	10	659	88%		0%	90	12%	749
Ringkøbing-Skjern Kommune	11	415	89%	7	2%	42	9%	464
Samsø Kommune	12	26	72%	6	17%	4	11%	36
Silkeborg Kommune	13	691	88%	5	1%	92	12%	788
Skanderborg Kommune	14	381	79%	31	6%	69	14%	481
Skive Kommune	15	441	91%		0%	43	9%	484
Struer Kommune	16	162	88%		0%	22	12%	184
Syddjurs Kommune	17	275	80%	32	9%	36	10%	343
Viborg Kommune	18	651	79%	80	10%	89	11%	820
Århus Kommune	19	1.723	78%	262	12%	231	10%	2.216
Total		8.697	84,58%	480	4,67%	1105	11%	10.282
Region Nordjylland								
Brønderslev-Dronninglund Kommune	1	340	86%		0%	55	14%	395
Frederikshavn Kommune	2	568	89%	3	0%	68	11%	639
Hjørring Kommune	3	588	85%	7	1%	94	14%	689

Andet fremmedsprog i folkeskolen. Del 1

Jammerbugt Kommune	4	327	89%		0%	41	11%	368
Læsø Kommune	5	15	88%		0%	2	12%	17
Mariagerfjord Kommune	6	330	86%		0%	54	14%	384
Morsø Kommune	7	160	80%	11	6%	28	14%	199
Rebild Kommune	8	264	80%	32	10%	35	11%	331
Thisted Kommune	9	450	88%	11	2%	50	10%	511
Vesthimmerlands Kommune	10	293	83%		0%	62	17%	355
Aalborg Kommune	11	1237	82%	67	4%	210	14%	1514
Total		4572	84,64%	131	2,43%	699	12,94%	5402
Hele landet		34879		4392		10494		44420

2007

	T	%	F	%	U	%	Alle elever	
Region Hovedstaden								
Albertslund Kommune	1	202	71%	35	12%	46	16%	283
Allerød Kommune	2	144	60%	77	32%	20	8%	241
Ballerup Kommune	3	326	74%	50	11%	65	15%	441
Bornholms Regionskommune	4	344	85%	24	6%	39	10%	407
Brøndby Kommune	5	219	70%	46	15%	48	15%	313
Dragør Kommune	6	128	85%	17	11%	6	4%	151
Egedal Kommune	7	312	73%	74	17%	43	10%	429
Fredensborg Kommune	8	181	50%	131	36%	51	14%	363
Frederiksberg Kommune	9	174	45%	185	48%	30	8%	389
Frederikssund Kommune	10	214	55%	106	27%	68	18%	388
Furesø Kommune	11	227	60%	120	32%	31	8%	378
Gentofte Kommune	12	262	47%	276	50%	14	3%	552
Gladsaxe Kommune	13	297	62%	121	25%	59	12%	477
Glostrup Kommune	14	98	68%	23	16%	23	16%	144
Gribskov Kommune	15	188	58%	37	11%	100	31%	325
Halsnæs Kommune	16	148	61%	54	22%	40	17%	242
Helsingør Kommune	17	352	56%	212	34%	68	11%	632
Herlev Kommune	18	151	62%	50	20%	43	18%	244
Hillerød Kommune	19	286	69%	108	26%	21	5%	415
Hvidovre Kommune	20	257	60%	91	21%	81	19%	429
Høje-Taastrup Kommune	21	236	61%	69	18%	80	21%	385
Ishøj Kommune	22	163	74%	24	11%	33	15%	220
Københavns Kommune	23	1104	51%	677	31%	392	18%	2173
Lyngby-Taarbæk Kommune	24	203	46%	211	48%	24	5%	438
Rødovre Kommune	25	248	78%	19	6%	49	16%	316
Tårnby Kommune	26	207	57%	89	24%	70	19%	366
Vallensbæk Kommune	27	103	80%	15	12%	10	8%	128
Total		6774	60,11%	2941	26%	1554	14%	11269
Region Sjælland								
Faxe Kommune	1	237	74%	18	6%	67	21%	322
Greve Kommune	2	415	83%	37	7%	47	9%	499
Guldborgsund Kommune	3	437	86%		0%	70	14%	507
Holbæk Kommune	4	407	78%	1	0%	117	22%	525
Kalundborg Kommune	5	314	77%	43	11%	51	13%	408
Køge Kommune	6	380	76%	5	1%	117	23%	502
Lejre Kommune	7	191	74%	26	10%	40	16%	257

Andet fremmedsprog i folkeskolen. Del 1

Lolland Kommune	8	308	80%	12	3%	65	17%	385
Næstved Kommune	9	540	81%	40	6%	88	13%	668
Odsherred Kommune	10	203	76%	20	8%	43	16%	266
Ringsted Kommune	11	199	80%	10	4%	40	16%	249
Roskilde Kommune	12	495	76%	91	14%	67	10%	653
Slagelse Kommune	13	411	69%	49	8%	136	23%	596
Solrød Kommune	14	126	66%	48	25%	17	9%	191
Sorø Kommune	15	179	77%	12	5%	42	18%	233
Stevns Kommune	16	137	77%	6	3%	36	20%	179
Vordingborg Kommune	17	300	74%	52	13%	54	13%	406
Total		5279	77,11%	470	6,87%	1097	16%	6846

Region Syddanmark

Assens Kommune	1	336	88%	7	2%	39	10%	382
Billund Kommune	2	247	90%		0%	27	10%	274
Nordfyns Kommune	3	188	83%		0%	39	17%	227
Esbjerg Kommune	4	949	86%	30	3%	124	11%	1103
Fanø Kommune	5	26	96%		0%	1	4%	27
Fredericia Kommune	6	387	88%		0%	52	12%	439
Faaborg-Midtfyn Kommune	7	338	84%	6	1%	60	15%	404
Haderslev Kommune	8	384	93%		0%	29	7%	413
Kerteminde Kommune	9	165	76%		0%	52	24%	217
Kolding Kommune	10	576	95%		0%	28	5%	604
Langeland Kommune	11	93	85%		0%	17	15%	110
Middelfart Kommune	12	251	90%		0%	28	10%	279
Nyborg Kommune	13	214	87%	4	2%	27	11%	245
Odense Kommune	14	1179	81%	83	6%	185	13%	1447
Svendborg Kommune	15	475	88%	17	3%	46	9%	538
Sønderborg Kommune	16	641	96%	17	3%	11	2%	669
Tønder Kommune	17	245	89%	17	6%	14	5%	276
Varde Kommune	18	224	48%	1	0%	238	51%	463
Vejen Kommune	19	341	90%	5	1%	32	8%	378
Vejle Kommune	20	680	91%	14	2%	52	7%	746
Ærø Kommune	21	52	79%		0%	14	21%	66
Aabenraa Kommune	22	436	96%		0%	19	4%	455
Total		8427	86,32%	201	2,06%	1134	12%	9762

Region Midtjylland

Favrskov Kommune	1	358	88%		0%	47	12%	405
Hedensted Kommune	2	356	90%		0%	41	10%	397
Herning Kommune	3	634	91%	5	1%	57	8%	696
Holstebro Kommune	4	364	92%	18	5%	15	4%	397
Horsens Kommune	5	470	87%	9	2%	60	11%	539
Ikast-Brande Kommune	6	326	89%	1	0%	40	11%	367
Lemvig Kommune	7	146	82%		0%	32	18%	178
Norddjurs Kommune	8	315	88%	1	0%	40	11%	356
Odder Kommune	9	119	72%	26	16%	21	13%	166
Randers Kommune	10	587	86%	1	0%	92	14%	680
Ringkøbing-Skjern Kommune	11	422	86%		0%	69	14%	491
Samsø Kommune	12	30	71%		0%	12	29%	42
Silkeborg Kommune	13	657	87%	2	0%	99	13%	758
Skanderborg Kommune	14	429	79%	55	10%	61	11%	545
Skive Kommune	15	456	90%	1	0%	47	9%	504
Struer Kommune	16	174	91%		0%	17	9%	191

Andet fremmedsprog i folkeskolen. Del 1

Syddjurs Kommune	17	290	85%	24	7%	27	8%	341
Viborg Kommune	18	698	85%	50	6%	74	9%	822
Århus Kommune	19	1656	74%	219	10%	359	16%	2234
Total		8.487	83,95%	412	4,08%	1210	12%	10.109
Region Nordjylland								
Brønderslev-Dronninglund Kommune	1	301	89%	1	0%	35	10%	337
Frederikshavn Kommune	2	520	88%		0%	71	12%	591
Hjørring Kommune	3	540	89%	11	2%	53	9%	604
Jammerbugt Kommune	4	331	84%	10	3%	54	14%	395
Læsø Kommune	5	27	100%		0%	0	0%	27
Mariagerfjord Kommune	6	321	83%		0%	66	17%	387
Morsø Kommune	7	151	75%	23	11%	27	13%	201
Rebild Kommune	8	268	86%	9	3%	35	11%	312
Thisted Kommune	9	343	70%	10	2%	136	28%	489
Vesthimmerlands Kommune	10	245	86%		0%	41	14%	286
Aalborg Kommune	11	1242	83%	59	4%	192	13%	1493
Total		4289	83,74%	123	2,40%	710	14%	5122
Hele landet		33757		4418		11410		43490

Bilag 4: Frekvenstabeller for kommunalfordelingen 2006 i Region Sjælland, Region Hovedstaden samt Region Syddanmark.

Frekvenstabel for kommunalfordelingen i Region Sjælland 2006 (nye kommuner).

Region Sjælland

1	Faxe Kommune	Tysk 86%	Fransk 2%	U 12%
---	--------------	-------------	--------------	----------

Andet fremmedsprog i folkeskolen. Del 1

2	Greve Kommune	85%	0%	14%
3	Guldborgsund Kommune	87%	0%	13%
4	Holbæk Kommune	72%	2%	26%
5	Kalundborg Kommune	75%	11%	14%
6	Køge Kommune	81%	2%	17%
7	Lejre Kommune	72%	13%	16%
8	Lolland Kommune	84%	2%	15%
9	Næstved Kommune	82%	7%	11%
10	Odsherred Kommune	78%	9%	13%
11	Ringsted Kommune	85%	7%	8%
12	Roskilde Kommune	77%	14%	9%
13	Slagelse Kommune	82%	4%	14%
14	Solrød Kommune	68%	18%	14%
15	Sorø Kommune	73%	7%	20%
16	Stevns Kommune	79%	0%	21%
17	Vordingborg Kommune	79%	8%	13%

Frekvenstabel for kommunalfordelingen i Region Hovedstaden 2006 (nye kommuner).

Region Hovedstaden

		<i>Tysk</i>	<i>Fransk</i>	<i>U</i>
1	Albertslund Kommune	72%	13%	15%
2	Allerød Kommune	58%	38%	5%
3	Ballerup Kommune	75%	9%	15%
4	Bornholms Regionskommune	85%	5%	10%
5	Brøndby Kommune	68%	16%	16%
6	Dragør Kommune	76%	13%	12%
7	Egedal Kommune	66%	23%	11%
8	Fredensborg Kommune	52%	38%	10%
9	Frederiksberg Kommune	49%	39%	12%
10	Frederikssund Kommune	61%	24%	15%
11	Furesø Kommune	72%	16%	13%
12	Gentofte Kommune	57%	34%	9%
13	Gladsaxe Kommune	46%	50%	4%
14	Glostrup Kommune	62%	28%	10%
15	Gribskov Kommune	67%	8%	24%
16	Halsnæs Kommune	56%	26%	18%
17	Helsingør Kommune	48%	39%	13%
18	Herlev Kommune	60%	25%	15%
19	Hillerød Kommune	82%	12%	7%
20	Hvidovre Kommune	65%	21%	14%
21	Høje-Taastrup Kommune	67%	12%	20%
22	Ishøj Kommune	78%	9%	13%
23	Københavns Kommune	52%	32%	16%
24	Lyngby-Taarbæk Kommune	49%	46%	5%
25	Rødovre Kommune	80%	10%	10%
26	Tårnby Kommune	60%	19%	20%

27 Vallensbæk Kommune 77% 14% 9%

Frekvenstabel for kommunalfordelingen i Region Syddanmark 2006 (nye kommuner).

Region Syddanmark

		<i>Tysk</i>	<i>Fransk</i>	<i>U</i>
Assens Kommune	1	82%	4%	14%
Billund Kommune	2	95%	0%	5%
Nordfyns Kommune	3	81%	0%	19%
Esbjerg Kommune	4	83%	4%	13%
Fanø Kommune	5	97%	0%	3%
Fredericia Kommune	6	88%	0%	12%
Faaborg-Midtfyn Kommune	7	84%	2%	14%
Haderslev Kommune	8	91%	0%	8%
Kerteminde Kommune	9	80%	0%	20%
Kolding Kommune	10	91%	1%	8%
Langeland Kommune	11	86%	0%	14%
Middelfart Kommune	12	88%	4%	8%
Nyborg Kommune	13	86%	6%	9%
Odense Kommune	14	85%	5%	10%
Svendborg Kommune	15	89%	2%	9%
Sønderborg Kommune	16	92%	2%	6%
Tønder Kommune	17	89%	3%	9%
Varde Kommune	18	91%	0%	9%
Vejen Kommune	19	87%	5%	8%
Vejle Kommune	20	90%	1%	8%
Ærø Kommune	21	88%	0%	12%
Aabenraa Kommune	22	92%	2%	6%